



광주광역시  
GWANGJU CITY

# 아시아 물역사

레마체험관 및 자연형 물놀이 체험시설

국제설계공모

## 지침서

2024. 11.

## I. 일반 지침

04

1. 공모 명칭
2. 공모 배경
3. 공모 목적
4. 공모 개요
5. 공모 방식
6. 공모 조직
7. 공모 일정
8. 참가자격 및 제한
9. 참가 등록
10. 현장설명회
11. 질의 및 답변
12. 제공자료
13. 응모자의 익명성

## II. 제출물 지침

13

1. 제출방법
2. 제출물 목록 및 파일명
3. 제출물 작성방법
4. 제출물 작성 기준

## III. 공모 심사

21

1. 기술검토
2. 심사위원회
3. 심사 절차
4. 2단계 프리젠테이션 심사
5. 심사 기준
6. 심사결과 발표 및 공모안 반환
7. 결과 공고

## IV. 설계 지침

29

1. 사업의 배경 및 필요성
2. 설계의 지향점
3. 주변 및 대성지 현황
4. 설계 지침

## V. 각종 서식 및 제공자료

45

1. 각종서식
2. 제공자료

# I.

## 일반 지침

1. 공모 명칭	05
2. 공모 배경	05
3. 공모 목적	05
4. 공모 개요	06
5. 공모 방식	07
6. 공모 조직	08
7. 공모 일정	09
8. 참가자격 및 제한	10
9. 참가 등록	11
10. 현장설명회	11
11. 질의 및 답변	12
12. 제공자료	12
13. 응모자의 익명성	12



## 1. 공모 명칭

- 아시아 물역사 테마체험관 및 자연형 물놀이 체험시설 조성 설계공모(국제)

## 2. 공모 배경

- 광주 도심을 흐르는 영산강은 생태·역사·관광 자원으로서의 무한한 잠재력과 미래가치가 있는 반면 그동안 그 가치의 활용은 미흡하였다.
- 영산강을 기반으로 꽃 피운 절정의 철기문화, 거대한 수레바퀴와 현악기가 발견된 고대문명, 아시아를 넘나드는 역동적인 교류 등
- 영산강이 가지는 생태적 감성, 놀이, 휴식 공간으로서의 가치
- 단조로운 수변공간의 영산강을 생태적이면서 매력과 활력이 넘치는 강으로 탈바꿈하기 위해 광주시는 아시아물역사테마체험관과 자연형물놀이체험시설의 두 개의 단위사업을 동시에 추진하여 「영산강 익사이팅 존」이라는 복합공간으로서의 시너지 효과가 나타나도록 조성하고자 한다.
- 스토리가 있는 물역사 체험관과 물놀이장을 계획하여 전체를 일관하는 주제가 설정되고, 거기에 몰입하는 공간이 되기를 기대한다.

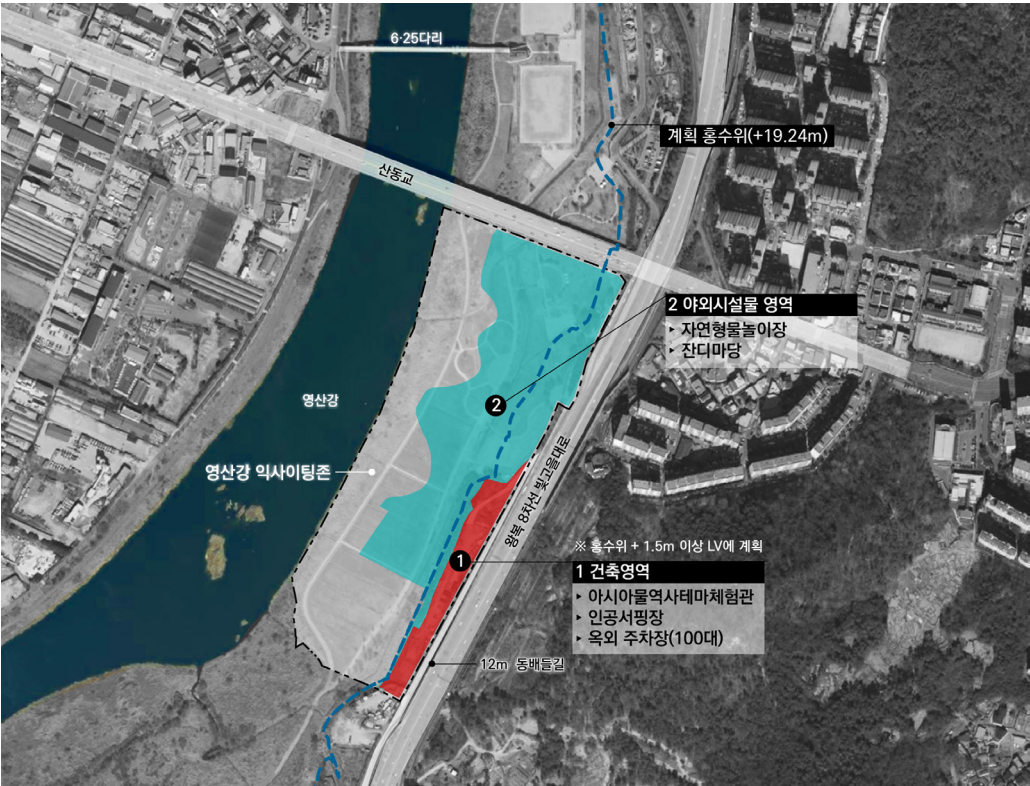
## 3. 공모 목적

- 영산강 익사이팅 존은, 단순 강변에 생기는 전시장과 물놀이장의 수준을 넘어 영산강의 가치를 살리고, 광주의 도시브랜드를 향상시킬 시설이 되어야 한다. 내용적으로 마한의 상징성에서부터 광주의 오늘과 미래를 표현하되 예술적 가치를 극대화시키고, 방법론적으로는 미디어아트 창의도시 광주의 정체성에 맞는 디지털 예술과 표현방법, 전시 연출에서 물놀이에 이르기까지의 물의 활용, 이들이 함께 어우러지는 문화, 예술, 놀이와 휴식이 함께 하는 미래형 복합체험 공간이 제공되어야 한다.
- 영산강 익사이팅 존의 창의적인 컨셉과 혁신적인 외부 건물디자인을 구현한다.
- 기존 시설을 뛰어넘는 미래형 콘텐츠가 융합된 최적의 설계안을 선정하는데 목적이 있으며, 본 사업의 특수성과 희소성을 고려하여 2단계 국제설계공모로 시행한다.

4. 공모개요

가. 공모개요

구분		비고	
아시아 물역사 테마체험관	체험관	연면적 4,000m <sup>2</sup>	문화 및 집회시설
	주차장	부설주차 50대 그 외 40대	90대 이상 계획
자연형 물놀이 체험시설	인공서핑장	연면적 1,000 m <sup>2</sup>	운동시설
	자연형물놀이장	10,000 m <sup>2</sup>	성인풀, 유아풀 등
	잔디마당	11,800 m <sup>2</sup>	
합계		79,000 m <sup>2</sup>	



나. 위 치

- ① 건 축 영 역 : 광주광역시 북구 동림동 166번지 일원(근린공원)
- ② 야외시설물 영역 : 광주광역시 북구 동림동 760-3번지 일원(하천구역)

다. 지역지구

- ① 건 축 영 역 : 자연녹지지역, 특화경관지구, 근린공원 등
- ② 야외시설물 영역 : 자연녹지지역, 시가지경관지구, 국가하천 등

라. 예정 공사비 : 29,805,200천원 (부가세 포함)

구분	사업규모	예정공사비	비고
아시아 물역사 테마체험관	연면적4,000 m <sup>2</sup>	16,032,000천원	전시 6,000,000천원 별도
자연형 물놀이 체험시설	조성면적 22,800 m <sup>2</sup>	13,773,200천원	인공서핑장 1,000m <sup>2</sup> 포함
계		29,805,200천원	

- ※ 추진과정에서 일부 변경될 수 있음.
- ※ 「아시아 물역사 테마체험관」과 「자연형 물놀이 체험시설」은 개별사업이므로, 예정공사비 산정 시 각각 산출해야 하며 추후 실시설계 시 성과품을 각각 납품받아 별도 공사로 추진할 계획이다.
- ※ 전시설계 및 전시물 제작·설치비(사인 설계 포함) 6,000,000천원은 추후 별도 사업비로 발주예정.
- ※ 아이디어 제안 영역(\*설계지침 31p 아이디어 제안 공간 위치도 참조)은 본 사업 공사비에 포함되지 않는다.

마. 예정 설계비 : 1,713,608,000원 (부가세, 각종 인증설계 등 포함)

- 아시아 물역사 테마체험관 : 898,186,000원 / 자연형 물놀이 체험시설 : 815,422,000원
- 건축설계비(계획, 중간, 실시설계) / 전시 컨셉 및 방향 제안
- 건축, 구조, 토목, 기계, 전기, 통신, 소방, 조경, 사인물 등의 설계비와 건축협의, 설계자문, 계약심사 등 행정절차에 필요한 자료작성 제반업무 비용 포함

바. 설계용역기간 : 착수일로부터 270일(휴일, 공휴일 포함)

- ※ 공휴일 포함, 인허가 기간 제외, 추진 상황에 따라 조정될 수 있음

5. 공모 방식

가. 본 설계공모는 2단계 설계공모이며, 국제설계공모이다.

나. 공모 과제

- 1) 1단계 공모 : 대상부지 전체 마스터 플랜 제시
  - 계획내용:전체 배치계획 (체험관, 자연형 물놀이장, 인공서핑장, 잔디마당 등), 체험관, 자연형 물놀이장, 인공서핑장 등의 개념 설계, 전시 및 체험 컨셉 제안, 추후 사업 및 부지 주변과의 연계방안 등 제안 (아이디어 제안)
- 2) 2단계 공모 : 1단계 결과물의 세부 계획설계
  - 계획내용: 체험관, 자연형 물놀이장, 인공서핑장, 잔디마당 등의 건축, 조경계획 및 특화계획, 전시 및 체험 기본계획, 아이디어 제안 마스터 플랜 기본계획 제시

다. 사용 언어 및 단위

- 1) 공식 언어는 한국어와 영어로 한다.
- 2) 참가자의 제출물 및 질의는 한국어와 영어 중 하나 이상으로 작성되어야 하며, 한국어와 영어 사이에 해석상 충돌이 있을 경우 한국어를 우선으로 한다.
- 3) 모든 계량 단위는 ‘미터법(Metric system)’을 사용한다.

6. 공모 조직

가. 발주기관

- 본 설계공모의 발주기관은 '광주광역시청(이하 발주기관)'이며, 본 설계공모의 재정을 조달한다.
- 주무부서 : 광주광역시 신활력총괄관 (연락처 : 062-613-1271 / kkora99@korea.kr)

나. 운영위원회

- 운영위원회는 설계공모 시행단계에서 운영·관리 및 지침서 작성에 대한 조정, 검토, 자문역할을 수행한다.
- 그 밖에 설계공모와 관련하여 필요한 사항
- 운영위원 : 총 5명

구분	성명	소속	비고
1	김은일	전남대학교	
2	김경식	전남대학교	
3	장동원	동원건축사사무소	
4	이상용	광주정보문화산업진흥원 (실감콘텐츠팀)	
5	양보근	광주광역시 신활력총괄관	

다. 공모관리자

- 설계공모 관리기관은 공모일정과 규정을 준수하여 공모를 진행하며, 공모 참가자의 등록, 질의응답, 참가작품 접수 등을 관리하며, 기술검토를 진행하고 작품심사의 전과정을 보조한다.
- 설계공모 관리기관 : 건축사사무소 사람 / saramfirm@naver.com

라. 공식 홈페이지(이하 "홈페이지")

- 공식 홈페이지 : <https://www.gwangju-compe.com>
- 본 사업의 설계공모와 관련된 모든 사항은 공식 홈페이지를 통해 이루어진다.

7. 공모 일정

구분	내용	예정일자	비 고
1단계	설계공모 시행공고	2024. 11. 13(수)	공모 홈페이지
	참가등록	2024. 11. 13.(수) ~ 2024. 12. 04.(수) 16:00 까지	공모 홈페이지 등록
	현장설명회	2024. 11. 20.(수) 14:00~15:00	장소: 사업대상지 인근
	질의 접수	2024. 11. 20.(수)~ 21.(목) 16:00	공모 홈페이지를 통해 질의
	질의 회신	2024. 11. 27.(수)	공모 홈페이지 일괄 게재
	공모안 제출	2024. 12. 18.(수) 10:00~18:00	공모 홈페이지 접수
	공모안 심사	2024. 12. 23.(월)	
	결과 발표	2024. 12. 24.(화)	공모 홈페이지
2단계	참가등록 (2단계 공모 참가 대상자)	2024. 12. 24(화) ~ 2025. 01. 24.(금) 16:00 마감	공모 홈페이지
	질의 접수	2025. 01. 06.(월) ~ 08.(수) 16:00	공모 홈페이지를 통해 질의
	질의 회신	2025. 01. 15.(수)	공모 홈페이지 일괄 게재
	공모안 제출	2025. 02. 14.(금) 10:00~16:00	방법: 방문접수
	기술검토	2025. 02. 19.(수)	장소: 추후 안내
	공모안 심사	2025. 02. 20.(목)	제출 공모안의 법규 및 지침
	결과 발표	2025. 02. 21.(금)	위반사항 검토

※ 상기 일정은 발주기관 사정으로 변경될 수 있음. 변경 시 홈페이지에 이를 공고하고, 참가등록자 이메일 로 참가자에게 알린다. 본 지침서의 모든 시간은 한국시간(GMT+9)을 기준으로 한다.

## 8. 참가자격 및 제한

### 가. 참가자격

#### [ 1단계 공모 ]

- 1) 국내 및 해외 건축사를 대상으로 단독 또는 공동으로 참가할 수 있으며, 공동응모 시 건축사, 조경 및 전시(공간연출) 등 전문가와 공동으로 참가할 수 있다.
- 2) 공동응모는 최대 4인(업체)까지 허용하며 공동수급체 구성 시에는 구성원 중 1인을 대표자로 선정하여 등록하여야 하며, 선임된 대표자는 공동 참가자들을 대표하여 본 설계공모 관련 문서의 제출 및 수령, 권리의 취득 및 포기 등에 관한 권한을 갖는다.
- 3) 공동응모 시 대표자는 반드시 국내 또는 해외건축사 이하여야 하며, 선임된 대표자는 공모가 종료될 때까지 변경할 수 없다.

#### [ 2단계 공모 ]

- 1) 1단계 공모 심사로 선정된 2단계 공모 참가대상자 5인(팀)을 대상으로 한다.
- 2) 건축, 조경 및 전시(공간연출) 분야의 전문가(설계 및 시공경험자)가 컨소시엄을 구성해서 참가해야 하며, 이를 위한 팀원의 보완 및 변경이 가능하다.
  - 대표자 변경은 불가능하다.
  - 1단계 참가자는 2단계에 진출한 타 참가자의 컨소시엄에 참가할 수 없다.
  - 건축, 조경 및 전시 분야의 전문가란 관련 법령에 따른 해당 국가의 면허를 소지한 자를 말한다.
- 3) 2단계 제출 시에는 국내 계약법상 광주광역시와 계약을 체결할 수 있는 자격을 가진 건축사를 "계약 대표자"로 한다.
  - 건축사법 제23조의 규정에 따라 시·도지사에게 건축사사무소 개설신고를 하고 관계법령에 의한 결격사유가 없는 자이어야 한다.
  - 외국의 건축사 면허 또는 자격을 취득한 자인 경우, 단독으로 1단계 공모에는 참여 가능 하나, 2단계 공모 등록 시에는 참가 등록 마감일까지 국내에 사무소를 개설하거나, 국내 건축사사무소와 공동으로 응모해야 한다.
  - 위의 경우 당선 시 주계약자는 건축사법 제23조 제5항 규정에 의거 국내 건축사사무소이다.

### 나. 공동응모시 유의사항

- 1) 공동으로 응모할 경우, 공동이행방식의 공동수급(컨소시엄)으로 하여야 하며, 공동수급 구성원은 건축, 조경, 전시 분야의 4인(업체, 1단계), 5인(업체, 2단계) 이하로 한다.
- 2) 공동응모시 본 설계공모와 관련하여 수반되는 모든 법적권리 및 책임, 의무사항은 공동응모 대표자에게 귀속된다.
- 3) 공모에 당선된 자는 설계용역 계약체결 시 전기, 통신, 소방 관련 설계자격이 없는 경우 관련법규에 의한 설계자격을 보유한 자와 공동도급(분담이행방식) 형태의 계약이 가능하며, 이 경우 당선된 자(공동참가자의 경우 대표자)가 대표자가 된다. 기타 계약에 관한 사항은 「지방자치단체를 당사자로 하는 계약에 관한 법률」에 의한다.



## 9. 참가등록

### 다. 응모시 제한사항

- 1) 응모대표자 및 공동응모로 등록한 자는 본 설계공모에 참여하는 다른 공모응모팀에 중복하여 참가할 수 없다.
- 2) 설계공모 참가등록 마감일 기준으로 현재 등록취소, 휴업, 폐업, 업무정지, 자격정지 및 기타 이와 유사한 행정처분을 받은 상태에 있는 자는 설계공모에 응모할 수 없다.
- 3) 1단계 공모에서 탈락한 응모대표자 및 공동응모자는 2단계에 참여할 수 없다.
- 4) 본 설계공모와 관련된 운영위원, 심사위원, 자문위원, 공모관리자와 그들이 속한 업체는 공모에 참가할 수 없다.

### 가. 등록 방법

- 참가등록은 공모홈페이지(<https://www.gwangju-compe.com>)를 통해서만 가능하다.
- 홈페이지에 접속하여 회원가입(로그인) 후 참가등록 페이지에서 안내하는 필요한 사항을 작성해야 등록이 완료되며, 이때 부여하는 고유 식별번호(이하 'PIN번호')를 통해 공모기간 동안 참가자 및 제출자료를 식별한다.
- 공모 홈페이지에서 표시되는 해당 공모의 참가번호를 PIN번호로 사용한다.

### 나. 유의사항

- 등록기간 내에는 대표자를 제외한 공동 참가자의 추가, 삭제, 변경, 등록, 취소 등이 가능하나, 등록 마감 후에는 변경할 수 없다.
- 응모자는 설계공모에 응모함으로써 지침서의 모든 규정을 준수하는 것에 동의하는 것으로 간주하고 이의제기를 할 수 없다.

## 10. 현장설명회

가. 일시 : '1-7.공모일정'에 따름

나. 장소 : 추후 홈페이지 공개

다. 현장설명 : 현장을 직접 보지 못하는 참여자를 위해 현장사진은 공모홈페이지에 제공

※ 현장설명회에 참가자가 반드시 참석할 필요는 없으나, 현장상황을 제대로 숙지하지 못하여 발생한 불이익은 참가자에게 있음

## 11. 질의 및 응답

- 참가등록을 완료한 팀에 한하여 공고된 질의기간 내 공모홈페이지를 이용하여 정해진 절차에 따라 질의할 수 있으며, 이메일이나 전화로는 질의를 받지 않는다.
- 질의는 한글 혹은 영어로 작성할 수 있으며, 모든 질의에 대한 답변은 홈페이지의 게시판을 통해 한글 및 영어로 제공된다.
- 질의 및 응답 내용은 공모 홈페이지의 게시판을 통해 일괄 게재하고 개별 통보를 하지 않으며, 질의응답 내용의 확인은 참가자가 직접하여야 한다.
- 질의에 대한 답변은 설계공모 규정 및 지침에 대한 추가 또는 수정으로 간주하여 공식적인 효력을 갖는다.
- 질의 답변 내용은 설계공모 내용에 한하며, 접수된 질의 내용이 설계공모 지침과 직접 관련이 없는 사항일 경우에는 답변하지 않는다.

## 12. 제공자료

- 설계에 필요한 각종 자료는 공식 홈페이지를 통해 직접 다운로드하는 방식으로 제공하며, 참가 등록 후 공모전 공식 홈페이지에서 내려받을 수 있다.
- 추가자료가 제공될 경우 홈페이지를 통해 공지되며, 공모안 제출 전에 반드시 확인해야 한다.
- 제공 도서 및 자료의 내용은 설계공모 외에 다른 목적으로 사용할 수 없다.

## 13. 응모자의 익명성

- 설계에 필요한 각종 자료는 공식 홈페이지를 통해 직접 다운로드하는 방식으로 제공하며, 참가 등록 후 공모전 공식 홈페이지에서 내려받을 수 있다.
- 추가자료가 제공될 경우 홈페이지를 통해 공지되며, 공모안 제출 전에 반드시 확인해야 한다.
- 제공 도서 및 자료의 내용은 설계공모 외에 다른 목적으로 사용할 수 없다.

## II.

# 제출물 지침

1. 제출방법	14
2. 제출물 목록 및 파일명	14
3. 제출물 작성방법	17
4. 제출물 작성 기준	17

1. 제출방법

[ 1단계 공모 ]

- 제 출 일 : 가. '1-7.공모일정'에 따름
- 제 출 처 : 공식 홈페이지 <https://www.gwangju-compe.com>
- 제출방법 : 홈페이지 접속 후 [로그인 → 작품제출] 입력란에 정보 작성 ※ 1단계 공모는 현장 제출하지 않는다.

[ 2단계 공모 ]

- 제 출 일 : 가. '1-7.공모일정'에 따름 ※ 제출 장소 도착분에 한함
- 제출방법 : 방문 접수(우편 및 팩스 접수 불가)
- 제출장소 : 홈페이지에 지정된 장소로 현장 제출 (홈페이지 공고)

2. 제출물  
  목록 및 파일명

[ 1단계 공모 ]

- 제출물 목록

구분		제출내용	비고
온라인제출	제안서	A1, 1매 / pdf 파일	패널
	제출서류	A4 / pdf 파일 (기타참가 서류 스캔본을 하나의 파일로 통합)	Pin번호_documents.pdf

- 제출 서류

구분	제출내용		서식목록
제출 서류	1	설계공모 참여신청서	서식 1
	2	대표자 선임계 (하나의 사무소에 대표가 2인 이상인 경우)	서식 2
	3	공동응모 대표자 선임계 (2인 이상 공동응모 시)	서식 3
	4	청렴서약서	서식 4
	5	공동응모협정서 (2인 이상 공동응모 시)	서식 5
	6	보안각서	서식 6
	7	대표자 건축사 자격증 사본 (원본대조필, 자격증이 없는 나라의 참가자는 해당국 건축사협회의 증명서, 영문 아닐 시 영문 번역문 포함)	
	8	공동응모자의 자격증 사본 및 업무신고필증	

[ 2단계 공모 ]

· 제출물 목록

구분		제출내용		비고
현장 제출	설계도판	A1 출력물 (가로841mm × 세로594mm)	4매	10mm 폼보드 부착
	설계설명서	A3 출력물 ※ 제본은 무선무사철 풀제본	20부	30매 이내(표지제외)
USB 제출	설계도판	A1, 4매 / pdf 파일 (300dpi) 50MB 이하		PIN번호_panel-01.pdf PIN번호_panel-02.pdf ..
		설계도판 통합 파일(1,682×1,188)(300dpi)		PIN번호_panel-merge.pdf
	설계설명서	A3, 30매 이내 / pdf 파일 50MB 이하		PIN번호_description.pdf
	발표자료	pdf 파일 / 15분 발표자료 분량 30MB 이하		PIN번호_presentation.pdf
		(포함시) 영상파일(3분 이내) (mp4등)		PIN번호_video.mp4
	설계도면	cad 파일		PIN번호_drawing-01.dwg
	이미지	단지 전체 조감도, 건물 조감도, 투시도 등 / jpg 파일 (200dpi 이상) 각 30MB 이하		PIN번호_image-01.jpg PIN번호_image-02.jpg PIN번호_image-03.jpg ..
	제출서류	A4 / pdf 파일 (서식을 하나의 pdf로 통합)		Pin번호_documents.pdf

• 제출 서류

구분	제출내용		서식목록
제출 서류	1	설계공모 참여신청서	서식 1
	2	대표자 선임계 (하나의 사무소에 대표가 2인 이상인 경우)	서식 2
	3	공동응모 대표자 선임계 (2인 이상 공동응모 시)	서식 3
	4	청렴서약서	서식 4
	5	공동응모협정서 (2인 이상 공동응모 시)	서식 5
	6	작품설명(프레젠테이션) 발표 참가자 명단	서식 7
	7	심사위원 기피·회피신청서 (해당 시) 1부	서식 8
	8	사전접촉금지 서약서 (대표자·공동응모자 각각 작성)	서식 9
	9	사전접촉금지 여부 확인서 (대표자·공동응모자 각각 작성)	서식 10
	10	위임장 및 재직증명서 (대리인 제출 시)	서식 11
	11	작품 활용 및 변경동의서	서식 12
	12	건축개요 및 면적표	별표 1
	13	예정 공사비 개략 내역서	별표 2
	14	대표자 건축사 자격증 사본 (원본대조필, 자격증이 없는 나라의 참가자는 해당국 건축가협회의 증명서, 영문 아닐 시 영문 번역문 포함)	
	15	공동응모자의 자격증 사본 및 업무신고필증	
	16	건축사의 행정처분 조회서(등록 취소, 휴업, 폐업, 업무정지 중이 아님을 증빙하는 서류)	



### 3. 제출물 작성방법

#### 가. 일반사항

1) 설계공모 제출도서는 본 지침서의 설계지침을 준수하고, 과업내용서의 설계 세부지침을 참고하여 작성한다.

#### 나. 공통사항

- 1) 제출된 작품은 수정, 변경, 보완할 수 없다.
- 2) 모든 도면에는 축척과 방위를 표기해야 한다.
  - 규정된 축척이 없을 시 임의로 정하되, 같은 유형의 개념도끼리는 통일
- 3) 모든 제출도서에는 작품 작성요령 및 제출 방법에 명기한 내용 외에 모든 제출물에 참가자임을 인지할 수 있는 표시할 수 없다. 표시가 발견될 경우에는 심사위원회에 상정하여 심사 대상에서 제외할 수 있다.
- 4) 모든 제출도서에서 실, 공간, 영역 등에 대한 명칭은 지침서 및 제공자료 상에 기재된 명칭을 사용하는 것을 원칙으로 한다. 명칭이 기재되어 있지 않을 때에는 자유롭게 지정할 수 있다.
- 5) 제출된 3차원 이미지 상의 긍정적인 효과를 위하여 도면의 내용과는 다르게 임의로 변형, 삭제 혹은 조정하여 제작된 경우 기술검토를 통해 모두 심사위원회에 보고되며, 심사위원회의 결정에 따라 심사에서 제외될 수 있다.
- 6) 참가자가 제작하지 않은 참조 이미지나 사례사진은 사용할 수 없으나, 작품설명상 사용이 불가피한 경우에는 출처를 이미지 옆에 잘 보이도록 명기해야 한다.
- 7) 규정된 제출도서 목록 이외의 추가 서류 및 모형 등은 제출이 불가하다.

### 4. 제출물 작성 기준

#### [1단계 공모]

- 1) 제안서
  - 표지 : '[서식] 설계설명서 표지 작성방법'을 따른다.
  - 매수 : 15매 이내(표지 제외)로 PDF 형식으로 제작하여 온라인으로 제출한다.
  - 쪽번호 : 표지 다음 쪽부터 중앙 하단에 표기
  - 이미지, 다이어그램, 렌더링하지 않은 3D 이미지 등을 공모안에 포함할 수 있으나, 상세한 설계도면이나 3D 모델링 수준의 조감도, 또는 이와 유사한 내용이 포함된 경우에는 감점처리 하거나 심사대상에서 제외할 수 있다.

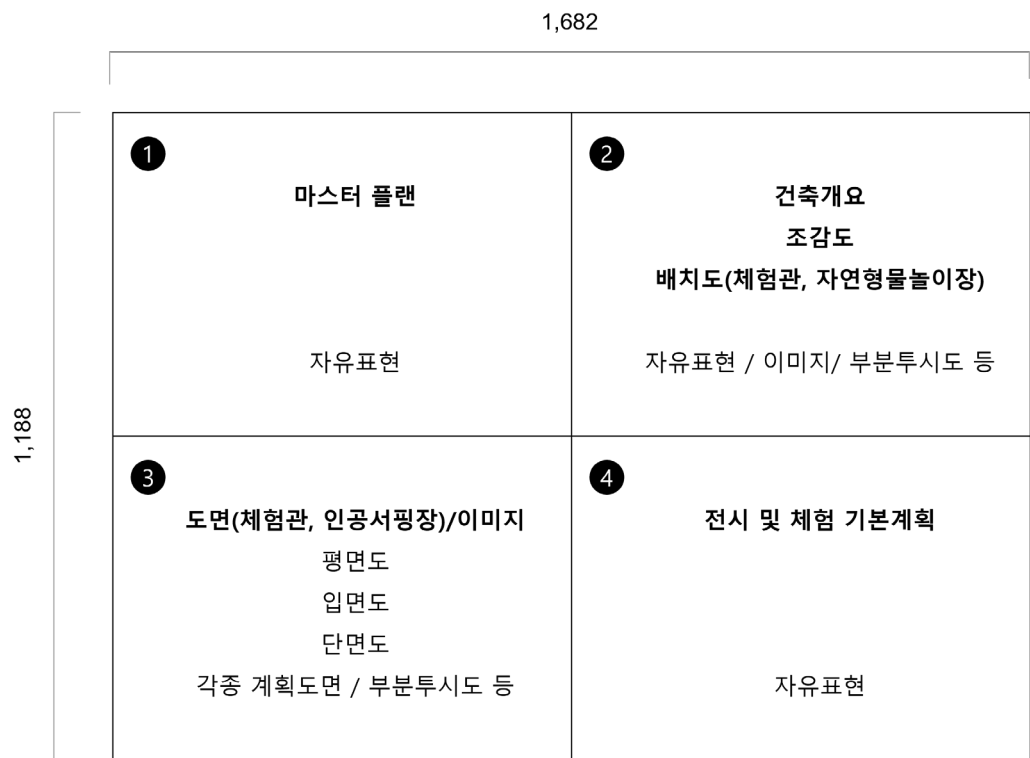
· 아래 제시된 내용을 모두 포함하되 제안자의 의도에 맞게 자유롭게 구성한다.

구분	내용	제안형식
계획개념	- 계획방향 및 기본개념	다이어그램, 개념도 등
	- 대상부지 주변환경 분석 및 비전 제시	
마스터플랜	- 대상부지 전체 배치 계획(배치, 동선 및 조경의 종합계획도)	마스터플랜 개념도
	- 방문객 유도전략(시민 요구사항 충족과 다양한 참여를 유도하는 프로그램 또는 공간형식)	개념도, 3D 이미지 등
	- 기존 시설물 활용 및 연계방안에 대한 아이디어 제안('신창동 마한유적지, 마한유적체험관, 6·25다리, 익사이팅존, 운암산공원 브릿지'등 인접지와 연계)	다이어그램, 개념도 등
건축계획	- 체험관 및 자연형 물놀이장 개념설계	개념 평면도, 개념 단면도, 3D 이미지 등
	- 각 공간의 컨셉 및 배치·동선계획	
	- 혁신적인 건물 내·외부공간 및 디자인 개념	
전시 및 체험 컨셉계획	- 전시 컨셉 및 공간연출 방향 제시 - 조경, 외부 전망, 물놀이장 등 전시장 외 콘텐츠와의 연계 방안 제시 - 영산강 및 '물'을 활용한 전시방법, 연출 아이디어 제안 - '물' 중심의 체험 아이디어 제안	다이어그램, 개념도, 3D 이미지 등
기타	- 기타 추가 제안사항, 특화사항 등	개념도 등

[ 2단계 공모 ]

1) 설계도판

- 표현형식 : A1 크기(가로 841mm × 세로 594mm) 4매를 아래와 같이 배치한다.
- 설계 내용을 가장 잘 설명할 수 있는 도면이나 개념도 등을 활용하여 자유롭게 구성하되, 아래의 내용을 반드시 포함한다.



- 도판은 출력 후 10mm 흰색 폼보드 위에 접착하여 현장 제출한다. (4매)
- 도판의 레이아웃 및 PIN 번호 표기방법의 상세는 첨부 [서식14] ‘패널 레이아웃 및 PIN 번호 표기방법’을 참조한다.

2) 설계설명서

- 표지 : A3 백색 아트지 200g, [서식] 설계설명서 표지 작성방법을 따른다.
- 내지 : A3 백상지 120g
- 매수 및 부수 : 30매 이내(표지 제외), 20부
- 제본 : 가로방향 좌편철, 무선제본(링, 와이어 사용금지), 단면 인쇄
- 쪽번호 : 표지 다음 쪽부터 중앙 하단에 표기
- 아래 제시된 내용을 모두 포함하되 제안자의 의도에 맞게 자유롭게 구성한다.

구분		내용	비고	
특화 계획	마스터 플랜	- 사업대상지 공간 등 공간의 본질적 특성을 고려하여 차별화된 익사이팅 존 형성 계획  - 시설물과 문화(영산강, 마한스토리 등)가 융복합된 익사이팅존 실현 계획 및 브랜딩 방안의 구체화 ('신창동 마한유적지, 마한유적체험관, 6·25다리, 익사이팅존, 운암산공원 브릿지'등 인접지와 연계 계획 제안)		
	디자인의 창의성	- 일상이 여행이 되고 즐거움과 휴식이 있는 수변공간 조성  - 건축물 내외부 공간 자체가 볼거리가 될 수 있는 디자인 특화 방안  - 조형적 요소와 전시 및 체험공간, 콘텐츠와의 유기적인 결합		
	방문객 활성화 전략	- 접근성 향상을 위한 교통계획(대중교통, 미래형 교통수단, 주차장 등)  - 첫방문 및 재방문을 유도할 수 있는 전략적 시설물, 콘텐츠 등 제안		
	전시 및 체험계획	- 전시 컨셉 및 공간연출 방향 제시  - 조경, 외부 전망, 물놀이장 등 전시장 외 콘텐츠와의 연계 방안 제시  - 영산강 및 '물'을 활용한 전시방법, 연출 아이디어 제안  - '물' 중심의 체험 아이디어 제안		
세부 계획	건축 계획	공통	- 설계개요  - 배치 및 동선계획(영산강 익사이팅존)	
		아시아 물역사 테마 체험관	- 공간 및 평면 계획, 입면 및 디자인 계획  - 단면 및 공간활용, 친환경 계획	
		인공서핑장	- 공간 및 평면 계획, 입면 및 디자인 계획	
		경관 및 지형을 고려한 계획	- 영산강 원경을 고려한 시설 배치  - 홍수범람을 고려하여 침수에 대비한 시설 배치 및 레벨 계획 (자연지형훼손 최소화)	
	조경 계획	자연형 물놀이장	- 자연형 물놀이장 (풀장, 부대시설 포함) 계획  - 수처리 시설 등 관련 설비계획  - 물놀이장의 자연형 4계절 이용계획 제안(설비시설을 활용한 계획 불가)	
		잔디마당	- 조경 및 야외공간 계획 (4계절 이용 계획)  - 전체 부지 내 다양한 활동 장소 제안	
	기술계획		- 친환경 계획, 무장애 계획, 공사비 계획  - 기타 기술계획	

# III.

## 공모 심사

1. 기술검토	22
2. 심사위원회	22
3. 심사 절차	24
4. 2단계 프리젠테이션 심사	24
5. 심사 기준	25
6. 심사결과 발표 및 공모안 반환	27
7. 결과 공고	28

1. 기술검토

가. 일반사항

기술 관련 분야 전문가들로 구성된 운영위원이 수행하며, 관련 법규, 설계공모 규정 및 지침 등에 기초하여 응모작품의 위반사항에 대해 심사 전에 기술검토를 하고, 그 결과를 검토서로 작성하여 심사위원회에 보고·제출한다.

나. 검토항목

[ 1단계 공모 ]

- 설계공모 규정 및 지침에 기초하여 응모작품의 위반사항 검토

[ 2단계 공모 ]

- 설계공모 규정 및 지침, 관련 법규에 기초하여 응모작품의 위반사항에 대한 의견을 정리하여 심사위원회에 제출한다.

구분	주요 기술심사 내용	비고
법규사항	관계법규의 주요 위반사항 등 (직통·피난계단, 피난거리, 건축선, 부설주차장, 조경면적 등)	
지침 사항	참가자격 미달	
	제출도서에 응모자에 대한 인지가 가능하도록 표현한 작품	
	연면적 허용범위 초과	
	주요실 누락	
	과도한 설계에 따른 예정공사비 초과 우려 사항	
	설계도서 기준매수 초과	
	설계도판의 내용 누락	
	제출도서의 누락	
기타	그 외 본 심사 시 심사위원의 검토가 필요한 사항	

2. 심사위원회

가. 심사위원회 구성 및 명단

- 1) 심사위원회는 심사위원장 1인을 포함하여 관련분야 전문가 9인의 심사위원과 4인의 예비 심사위원으로 구성한다.
- 2) 심사위원은 1단계, 2단계 동일하게 진행된다.
- 3) 심사위원 명단



구분	성명	소속	비고
1	박준성	광주광역시 동구청	
2	염대봉	조선대학교	
3	유기표	전북대학교	
4	유우상	전남대학교	
5	이석손	(주)공감피앤디	
6	이용환	국립한국고원대학교	
7	조세진	(주)종합건축사사무소 창	
8	조영흠	영남대학교	
9	최기성	(주)에스지파트너스 건축사사무소	
예비위원	오성언	한국방송공사	
	이민석	전남대학교	
	정등조	(주)동해종합기술공사	
	정명환	(주)건축사사무소 지웃	

#### 나. 심사위원회 운영

- 1) 위원장은 1단계 심사위원 중에서 호선하여 2단계까지 유지하며, 위원회를 대표하고 직무를 총괄한다.
- 2) 심사위원 사정으로 불참 시 예비 심사위원으로 대체한다.
- 3) 심사위원은 본 심사와 관련하여 어떠한 경우라도 개별질의에 응답할 수 없으며, 심사결과 발표 시까지 비밀을 준수하여야 한다.
- 4) 심사 전 심사위원의 '사전접촉 여부 확인서'를 징구하여 심사에 영향을 미칠 수 있는 부당한 청탁 등을 시도한 업체를 실격 처리한다.

#### 다. 심사위원의 제척·기피·회피

- 1) 심사위원이 다음 중 하나에 해당될 경우 심사에서 제척됨.
  - 위원 또는 그 배우자나 배우자이었던 사람이 심사 대상 업체의 당사자가 되거나 그 업체의 당사자와 공동권리자 또는 공동의무자인 경우
  - 위원이 심사대상 업체의 당사자와 친족이거나 친족이었던 경우
  - 위원이 심사대상인 사업의 시행으로 이해당사자(대리관계 포함)가 되는 경우
  - 위원이나 위원이 속한 법인·단체 등이 심사대상 업체 당사자의 대리인이거나 대리인이었던 경우
  - 위원이 최근 3년 이내에 해당 심사 대상 업체에 임원 또는 직원으로 재직한 경우
  - 위원이 최근 2년 이내에 해당 심사대상 업체와 관련된 자문, 연구, 용역(하도급을 포함), 감정 또는 조사를 한 경우
- 2) 설계공모 참가자는 심사위원에게 심사의 공정성을 기대하기 어려운 사정이 있는 경우에는 기피신청서 [서식08] 및 그 근거자료를 질의응답 마감일까지 담당자(saramfirm@naver.com)에게 제출하여야 한다.
- 3) 심사위원은 1)항 각목 중 회피사유에 해당될 경우 회피신청서를 제출하고 스스로 그 안건의 심사에서 회피하여야 함 [서식08]
- 4) 발주기관은 심사위원의 제척·기피·회피 사유가 발생한 경우 심사위원을 변경할 수 있으며, 변경이 발생한 경우에는 공모 참가자에게 이를 통지함

### 3. 심사 절차

#### 가. 심사방식

- 심사는 투표제를 원칙으로 하며, 심사위원의 요청이 있는 경우 심사위원회의 의결을 통해 평가방식이 변경될 수 있다.
- 투표제로 진행시 아래의 평가항목이 평가의 주안점이 되며, 채점제로 변경시 위원들이 아래의 심사기준에 따라 각각 점수를 부여한다.
- 심사방식은 심사위원장이 심사위원들의 의견을 수렴하여 대상 작품들을 선정하며 심사위원회의 선정의 근거를 주최자에서 제공한 양식에 따라 작성하여 기록을 남긴다.
- 공모 운영자는 심사과정의 원활한 진행에만 참여하며, 심사권 행사나 의견 제시 등 심사에 영향을 끼치는 행위를 할 수 없다.
- 당선작 선정이 완료되면, 전문기관이 준비한 양식에 맞춰 각 심사위원은 당선작 및 입상작들에 대한 총평을 작성한다.
- 공모목적에 부합하지 않거나 제안서 수준이 현저히 떨어진다고 판단될 경우 심사위원회의 의결을 거쳐 당선자를 선정하지 아니할 수 있다.
- 심사에 관하여 규정되지 않은 사항은 심사위원회에서 결정한다.

#### 나. 1단계 설계공모 심사\_디지털 제출물 심사

- 1단계 설계공모 심사에서는 전체 작품 중 2단계 설계공모 심사에 오를 5개 작품을 선정한다. 다만 제출 작품의 개수 및 수준 등을 고려하여 선정 작품의 수량은 심사위원회의 의결에 따라 변경될 수 있다.
- 1단계 설계공모 심사 후 2단계 설계공모 심사 대상작 PIN 번호를 설계공모 웹사이트에 공지하고 개별통보는 하지 않는다.
- 심사방식은 심사위원장이 심사위원들의 의견을 수렴하여 대상 작품을 선정하며, 심사위원회는 선정 근거를 발주부서에서 제공한 양식에 따라 작성하여 기록으로 남긴다.
- 심사는 녹음 및 녹화 후 2단계 심사 종료후 공개 된다.

#### 다. 2단계 설계공모 심사

- 2단계 공모는 기술검토 및 작품심사로, 심사에서는 5개 작품에 대한 공개발표와 질의가 있을 예정이며 질의는 심사위원에게만 허용된다.
- 공개발표 이후 심사위원들은 토론을 통하여 5개 작품의 순위 및 당선작을 결정한다. 공개발표 순서는 공개발표 직전 추첨을 통해 결정한다.
- 심사위원회의 진행은 정보통신 매체(온라인)을 통해 실시간으로 중계된다.

#### 가. 발표 장소 : 당일 심사장

#### 나. 설명 발표 : 1회 시행

#### 다. 발표 순서 : 발표 당일 공개 추첨을 통해 결정

#### 라. 발표 시간 : 응모작 당 15분 이내

### 4. 2단계 프리젠테이션 심사

**마. 질의·응답** : 작품 당 총 20분 이내 \*심사위원회에서 별도로 정하는 경우에는 그에 따른다.

**바. 발표참가자** : 3인 이내(질의 및 응답 포함)

\*발표 참가자는 설계공모 공고일 기준 180일 이상 당해 회사에 근무한 자로 한하며 작품설명 (프레젠테이션)발표 참가자 명단 [서식] 양식을 작품제출 시 재직증명서 (발표 당일 참가자별 신분증 사본 모두 지참)와 함께 제출한다.(단, 공고일 기준 180일 이내에 개설한 건축사사무소의 발표 참가자는 공모공고일 이전부터 재직하고 작품계획에 참여한 설계자에 한한다.)

**사. 유의사항**

- 설명회 발표자는 2단계 설계공모 온라인 제출물에 포함된 pdf 파일로 발표를 진행한다.
- 발표 자료는 형식에 제한은 없으나 설계 도판에 수록된 내용만을 편집하여 사용하며, 도판에 표현되지 않은 도면이나 이미지 등을 추가할 수 없다.
- 발표 자료에 영상을 포함할 수 있으며, 발표시간(15분)에 포함하여 최대 3분을 넘길 수 없다.
- 설명회 발표자는 심사 당일, 따로 공지하는 시간까지 지정된 장소에 참석하여야 하며, 공지한 시간까지 지정한 장소에 참석하지 않는 경우, 작품설명 대상에서 제외하며 심사 대상에서 제외하는 것으로 간주한다. 다만, 공지 시간에 늦은 참가자는 공지 시간 이전에 주최 측에 미리 연락하고 심사위원들이 전원 일치로 합의하여 특별한 사정으로 인정하면 마지막 순서로 설명을 할 수 있다.
- 설명시간 15분, 질의응답 20분 이내로 진행함을 원칙으로 하되, 심사위원회에서 따로 정할 수 있다.
- 작품발표 순서는 광주광역시시가 주도하여 모든 발표자가 참석한 가운데 공개 추첨으로 결정한다.
- 발표자가 익명성을 저해하는 표현, 타 작품과의 비교 설명, 시간 초과 등 공정한 발표에 지장을 주는 행위를 하는 경우 심사위원장은 즉시 발표를 중지하며 심사위원 논의를 거쳐 심사에서 제외하도록 조치할 수 있다.
- 2단계 설계공모 심사는 공개심사로 진행할 예정이며, 공개심사시 참가자는 이에 따라야 한다.
- 2단계 공모의 심사일시 및 방법은 변경될 수 있으며, 변경 시 참가자에게 사전 공지한다.

## 5. 심사기준

**가. 감점기준**

- 공모 작성 일반사항을 위반한 경우
- 제출물의 형식과 규격을 위반한 경우
- 작성 기준을 위반한 경우

**나. 실격(심사 제외) 기준**

- 건축법 등 관련 법령을 중대하게 위배한 경우
- 건축규모, 주요 기능별 면적 등 지침서에서 요구한 사항을 과도하게 초과하거나 미달한 경우
- 제출도서의 규격을 현저히 위반한 경우
- 제출도서에 해당업체를 특정할 수 있는 문구나 이미지 등이 포함된 경우 등
- 심사 전 심사위원에 접촉하여 설명을 하거나 직·간접적으로 심사에 영향을 미치는 부당한 청탁이나 압력을 행사한 경우
- 제출한 서류 등에 허위사실이나 과제 누락 등 중대한 미비사항이 발견될 경우

- 제출한 서류 등에 허위사실이나 과제 누락 등 중대한 미비사항이 발견될 경우
- 제안서 제출 후 등록취소, 휴업, 폐업, 업무정지 등의 행정처분을 받았거나 이를 숨기고 제출한 사항이 발견되었을 경우
- 저작권법을 중대하게 위반하거나 다른 공모에 제출된 제안서 제출한 경우
- 위 사항에 준하는 사유로 심사위원회가 실격시키는 것이 타당하다고 결정하는 경우

다. 평가항목별 배점 기준

1) 1단계 심사의 제안서 심사 평가 기준(%)

- 세부 심사방법 및 심사기준은 심사위원회 의결을 통해 결정

평가항목	세부 내용	배점
계획 개념 및 마스터플랜	· 기본개념 설정 단계에서의 설계자의 철학 (브랜딩) · 건축물배치 제안의 타당성 · 토지 활용도와 옥외공간 계획의 창의성 및 적합성	40
공간계획	· 공간배치의 타당성 및 공간이용의 효율성 · 기능에 부합하는 합리적인 공간구성	30
디자인계획 창의성	· 혁신적인 디자인으로 지역의 새로운 랜드마크 창출 · 제안사항 및 특화사항에 대한 창의성	20
전시 및 체험 컨셉 계획	· 영산강의 이미지 및 물을 활용한 전시와 체험 컨셉 · ‘물’의 정체성을 살릴 수 있는 계획, 전시장 외부의 물놀이시설, 조망적 가치를 가진 영산강과의 연계와 스토리텔링 제안	10

2) 2단계 심사의 작품 심사 평가 기준(%)

- 세부 심사방법 및 심사기준은 심사위원회 의결을 통해 결정

평가항목	평가 주안점	배점
마스터플랜과의 정합성	· 기존시설을 포함한 마스터플랜의 적합성 · 주변시설과의 연계 계획의 우수성	20
디자인의 창의성	· 혁신적인 디자인으로 지역의 새로운 랜드마크 창출 · 아시아 물역사 체험관으로서의 상징적 표현 및 영산강과 마한문명의 역사성 표현 · 조형적 요소와 전시 및 체험 공간과의 유기적인 결합	20
건축계획의 적절성	· 배치 및 토지 이용의 합리성 · 내·외부 공간의 자연스러운 연결과 각기 다른 공간적 체험을 부여하는 공간계획의 독창성 · 주변 경관과 영산강 대상공원에 긍정적 영향을 미칠 수 있는 계획 및 상징성을 갖는 디자인	20

6. 심사결과 발표  
및 공모안 반환

평가항목	평가 주안점	배점
방문객 유도 전략	<div><div>· 다양한 계층의 방문객 수용이 가능한 계획</div><div>· 방문객에게 특별한 기억을 선사하고 재방문을 유도할 수 있는 전략적 특화계획</div></div>	10
공간연출 계획	<div><div>· 전시 및 체험 콘텐츠 기획 및 체험 아이디어의 독창성</div><div>· 관람객의 동선을 고려한 공간계획</div><div>· 야외시설과 통합적인 공간계획</div></div>	10
조경 및 공간연출	<div><div>· 외부공간 및 주변 환경과의 연계 및 조화</div><div>· 쾌적하고 친환경적인 오픈 스페이스 계획</div></div>	10
기술계획	<div><div>· 환경 친화적 설계기법의 우수성</div><div>· 구조 및 공법 등의 합리성</div></div>	10

가. 심사결과 발표

- 발표일자 : 가. 'I-7.공모일장'에 따름

※ 발표일은 주최자의 사정 및 심사일정에 따라 조정될 수 있으며, 조정 시 홈페이지를 통해 공지한다.

· 발표방법 : 공모전 홈페이지 및 광주광역시청 홈페이지

나. 공모안 반환

- 입상작(당선작 및 그 밖의 입상작)은 반환하지 않는다.

· 공모안은 심사결과 발표일로부터 7일 이내에 반출해야 하며, 이에 따른 비용은 설계공모 참가자가 부담하고 기간 안에 반출되지 아니한 공모안은 발주기관 등이 임의 처리한다.

7. 결과 공고

가. 당선작 및 입상작

[ 1단계 공모 ]

- 심사위원회는 1단계 공모 참가팀 중 2단계 공모 참가대상자 5팀을 선정한다.
- 선정된 참가대상자는 반드시 2단계 공모에 작품을 제출해야 한다.

[ 2단계 공모 ]

- 당선작은 심사위원회에서 충분한 토론을 거쳐 1단계 공모에서 선정된 5팀 중 최다 득표를 받은 작품으로 결정함.
- 입상작 보상

구분	작품 수	보상내용	비고
1등	1	설계계약 우선협상권	
2등	1	4,000만원	
3등	1	3,000만원	
4등	1	2,000만원	
5등	1	1,000만원	

나. 보상금 지급 방법

- 1) 보상금은 공모팀 대표자에게 원화로 지급한다.
- 2) 보상금에는 일체의 세금이 포함되어 있으며 대한민국의 세법을 적용한다.
- 3) 보상금의 종류와 금액은 위의 표를 참조한다.
- 4) 입상자가 확정되면 지체없이 보상관련 내용을 입상자에게 통지한다.  
※ 단, 입상자가 특별한 사유 없이 통지일로부터 30일 이내에 공모안의 작성비용에 대한 보상요청을 하지 아니하는 경우에는 보상금에 대한 권리를 포기한 것으로 간주한다.

다. 당선작의 승계

- 1) 발주기관의 사정으로 설계용역 계약 전 사업이 취소되는 경우, 당해 용역비의 10% 범위 내 또는 1억원 이하 중 작은 값을 응모작품 수 및 제출도서를 고려하여 보상금으로 지급할 수 있음.
- 2) 당선자가 계약을 포기하는 경우 차 순위자가 설계권을 승계하며 차 순위자는 기 수령한 보상금을 주최자에게 반납하여야 한다. 주최자는 반납된 보상금을 기 당선자에게 지급한다.
- 3) 당선자가 제출한 서류 등에 허위사실이나 중대한 결함이 발견되었을 경우 주최자는 그 사실을 당선자에게 통보하여 당선을 취소하고 차순위 응모자에게 설계권을 부여할 수 있다.



# IV.

## 설계 지침

1. 사업의 배경 및 필요성	30
2. 설계의 지향점	30
3. 주변 및 대상지 현황	32
4. 설계 지침	38

## 1. 사업의 배경 및 필요성

- 광주광역시에는 도시를 흐르는 영산강의 매력과 가치를 재발견하여 회색도시 광주를 근본적으로 전환시킬 '생태+문화+역사'수변공간을 기획한 프로젝트, 'Y프로젝트'를 추진중에 있다.
- 본 사업은 Y프로젝트 4대 전략 중 하나인 '영산강 익사이팅 파크'에 포함된 사업으로써 "영산강 익사이팅 존(아시아 물역사테마체험관 + 자연형물놀이 체험시설)"을 산동교 일원에 조성하고자 한다.
- 아시아물역사테마체험관은 영산강이 있어 탄생한 고대 마한문명과 광주의 역사를 현대적으로 재해석하여 문화자산으로 브랜딩하고자 한다.
- 이로써 광주가 '노잼도시' 이미지를 '꿀잼도시'로 탈바꿈하고자 기존 시설을 뛰어넘는 미래형 콘텐츠가 융합된 최적의 설계안을 선정하는데 목적이 있으며, 본 사업의 특수성과 희소성을 고려하여 2단계 국제설계공모로 시행하고자 한다.

Y프로젝트 개념도

4대전략		주요 위치도
전략1. 맑은 물이 흐르는 "생명의 강 영산강"	전략2. 강에서 누리는 "영산강 익사이팅 파크"	
전략3. 이야기로 잇는 "황룡강 에코랜드"	전략4. 강변 숲길로 연결되는 "리버라인 100리길"	

## 2. 설계의 지향점

- 명칭에 사용된 단어들은 본 설계공모의 포괄적이지만 중요한 주제어이다. 영산강(물), 수변, 연결, 공원, 익사이팅, 역사(마한) 등 각각의 단어는 계획의 주제가 되는 가능성과 잠재력이 있으며, 응모자의 창의적인 제안에 따라 확장, 증폭되기를 기대하고 있다.
- 앞서 제시한 주제어는 영산강(물)과 마한역사의 흔적을 가진 복합문화공간의 체험, 아시아물역사테마체험관, 자연형물놀이장, 인공서핑장을 서로 연결하는 인프라, 수변(강변) 상부에 설치되는 문화공간으로서 자연(공원)지역의 연결과 주변 공공주택단지와의 상생, 자연(영산강)과 도시(고속화도로) 사이에 설치되는 곳으로서 조화로운 연결이다.

### 가. 영산강의 스토리가 담긴 공간 브랜드화

- 영산강 익사이팅 존 고유의 컨셉을 설정하여 공간 자체가 하나의 브랜드화 될 수 있도록 명확한 컨셉과 네이밍 등을 제시하고 이로써 자연과 도시를 서로 연결하는 차별화된 익사이팅 공간이 될 수 있도록 제안한다.

#### 나. 차별화된 익사이팅 수변공간(영산강 익사이팅 존) 조성

- 영산강 익사이팅 존 조성은 산동교 일원에 아시아물역사테마체험관'과 자연형 물놀이 체험시설을 '디지털 예술', '물놀이', '휴식'이 융합되는 미래형 복합체험 공간으로 조성함으로써 차별화된 익사이팅 수변공간을 마련하기 위함이다.
- 체험관과 자연형 물놀이 체험시설은 내·외부가 연계되어 건물 내부의 디지털예술, 건물외부의 휴식과 물체험이 하나의 개념과 영산강의 스토리로 순환하도록 계획한다.

##### [ 아시아물역사테마체험관 ]

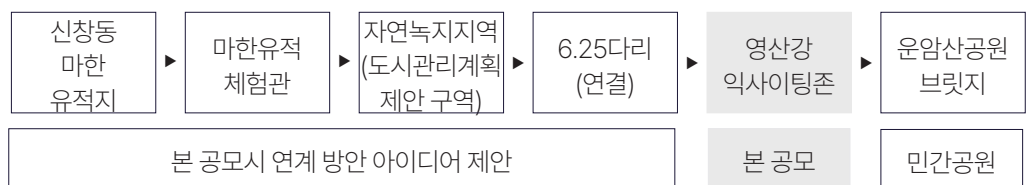
- 영산강의 역사를 재해석하여 물을 소재로 하는 문화·역사·예술과 디지털이 융합되어 어우러지며, 관람객이 직접 만지고 느끼는 몰입형 체험공간을 구축하고자 한다.
- 기존의 전시·영상을 뛰어넘는 실감 콘텐츠(인공지능, 인터랙티브 미디어, 가상현실 등)로 문화·역사·예술과 디지털이 융합되어 어우러지며, 관람객이 직접 만지고 느끼는 몰입형 체험공간으로 콘텐츠를 제시한다.

##### [ 자연형 물놀이 체험시설 ]

- 사계절 이용가능한 자연친화적인 자연형 물놀이장으로 계획하며, 인위적인 구조물을 최소화 한다.
- 내륙도시 광주에서 대규모 물놀이, 인공서핑 등 이색적인 수상 레저활동의 기회와 수변도시의 감성을 갖도록 한다.

#### 다. 주변 공간과 연계성 강화

- 인접지와 유기적으로 연계하여 시민과 관광객의 교류를 활성화하고 지속적으로 확장 가능한 콘텐츠를 구축한다.
- 접근성 향상을 위한 교통계획을 제시한다.
- 각자의 시설은 개별시설이 아닌 산동교 주변공간과 특성을 활용하여 '건축물 + 전시콘텐츠+ 조경+ 도시분야가 참여하는 종합 프로젝트로 기획한다.
- 단순한 개별공간 구상에서 벗어나 '신창동마한유적지~마한유적체험관~도시관리계획 제안구역 ~ 6.25다리~익사이팅존~운암산공원브릿지'를 연계한 수변공간의 마스터플랜을 수립함으로써 주변공간과 연계성 강화하고자 한다.



### 3. 주변 및 대상지 현황

#### 가. 주변 현황

##### 1) 일반사항

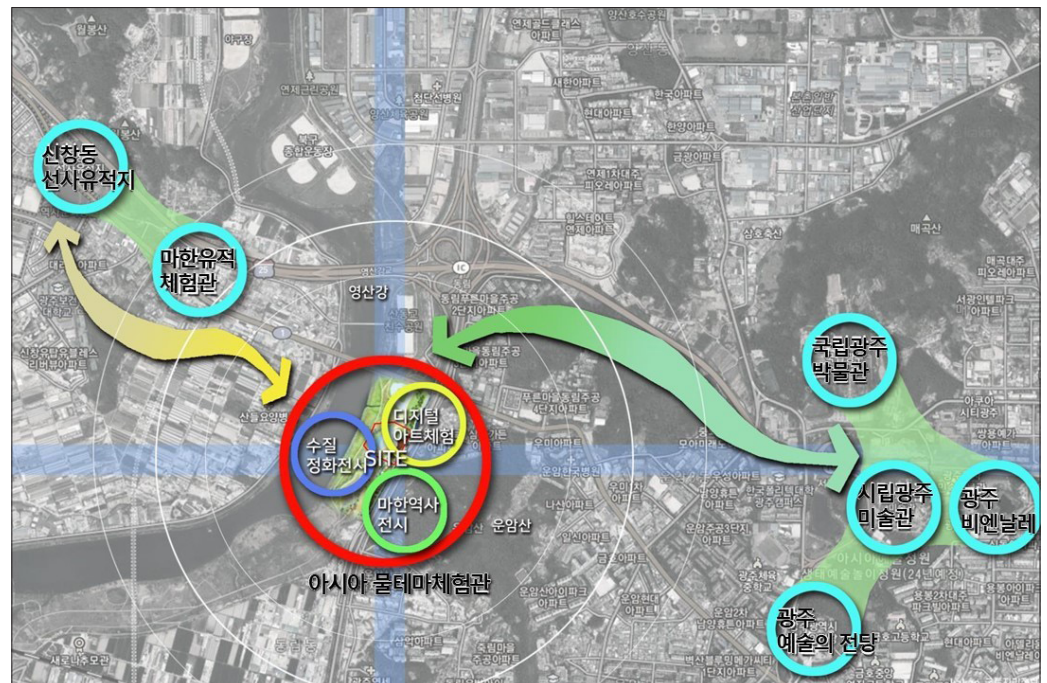
- 영산강은 선사시대부터 광주·전남지역의 역사를 함께 하고 광주의 중심을 흐르는 동맥으로 아시아 문화 중심 도시의 문화적 거점을 물줄기를 따라 곳곳으로 연결할 수 있는 핵심 축이다.
- 봄에는 유채꽃, 가을이면 억새와 코스모스가 가득하여 시민들이 자전거를 타거나 피크닉을 하며 여가를 즐기면서 휴식을 취하는 공간이다. 여름에는 대상지 인근에 야외 물놀이장을 운영하여 친수성을 강화하는 등 계절별 다양한 놀거리와 볼거리를 제공하여 광주시민들의 놀이공간이자 휴식처로 자리잡고 있다.
- 이뿐만 아니라 인근에 광주 동림지구, 운암산 민간공원 특례사업(예정) 등 여러 주거단지가 인접하여 많은 시민들이 방문가능한 지역이다.

##### 2) 대상지 교통체계

- 호남고속도로를 통해 광주시 외곽 및 외부로의 유입이 용이하며, 국도1호선과 광주의 남북을 가로지르는 빛고을대로가 지나가기 때문에 교통접근이 수월한 편이다.
- 산동교와 빛고을대로 아래의 도로를 통해 주거단지와 연결이 되어있어 도보이용이 가능하며 또한, 영산강변 자전거도로와 산책로를 통해 접근이 가능하다.
- 운암산 민간공원 특례사업(예정)으로 빛고을대로를 횡단하여 대상지까지 연결되는 친수경관육교 및 보행교량이 계획되고 있다.

##### 3) 주변 시설과의 연계

- 「영산강 익사이팅존」 조성은 Y프로젝트 4대 전략 중 하나로 관련 사업과 연계 방안이 필요하다.
- 우리 부지는 영산강 마한의 대표 유적지인 신창동과, 광주 문화예술의 중심인 중외공원, 광주박물관, 비엔날레전시관 등 시설이 있는 운암동과의 중심에 위치 해있다.

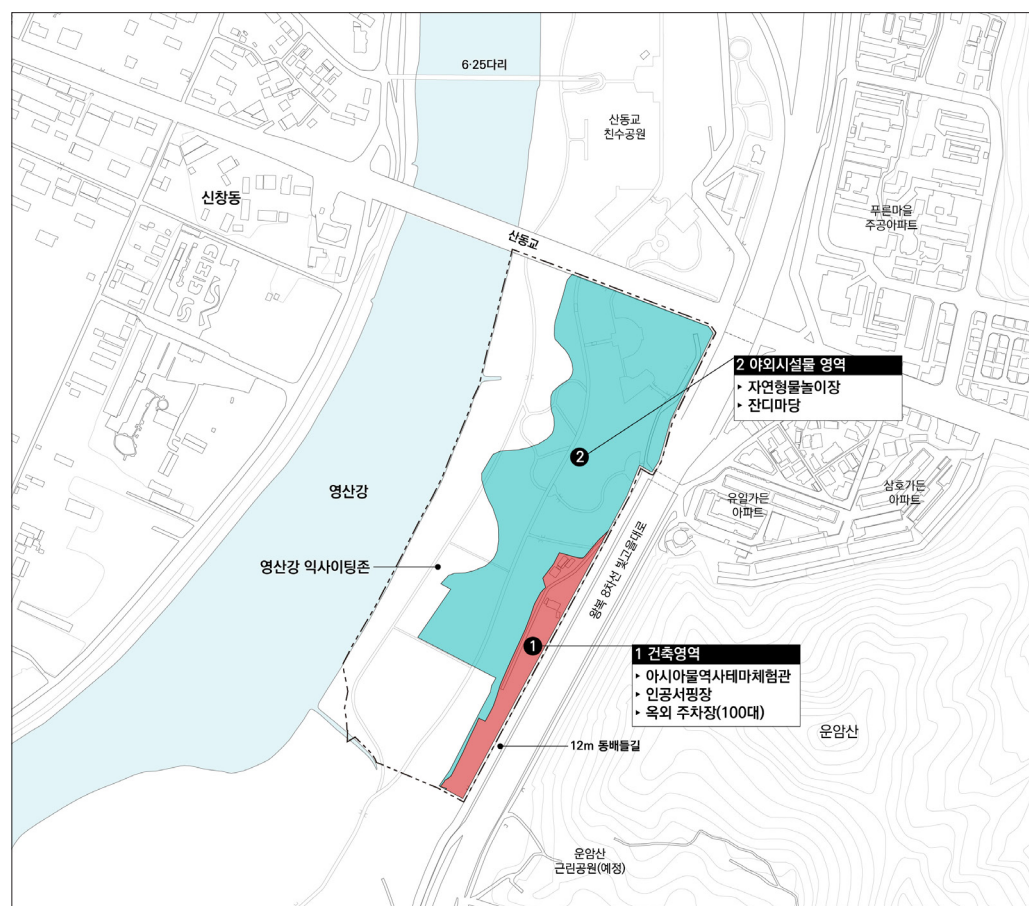


[인근 공간구상 개념도]

### 나. 대상지 현황

### 1) 대상지 개요

구분		규모	대지면적	비고
아시아 물역사 테마체험관	체험관	연면적 4,000m <sup>2</sup>	①건축영역 (10,400m <sup>2</sup> )	문화 및 집회시설
	주차장	부설주차 50대 그 외 40대		90대 이상 계획
자연형 물놀이 체험시설	인공서핑장	연면적 1,000 m <sup>2</sup>		②야외시설물 영역 (68,600m <sup>2</sup> )
	자연형물놀이장	10,000 m <sup>2</sup>	성인풀,유아풀 등	
	잔디마당	11,800 m <sup>2</sup>		
합계			79,000 m <sup>2</sup>	

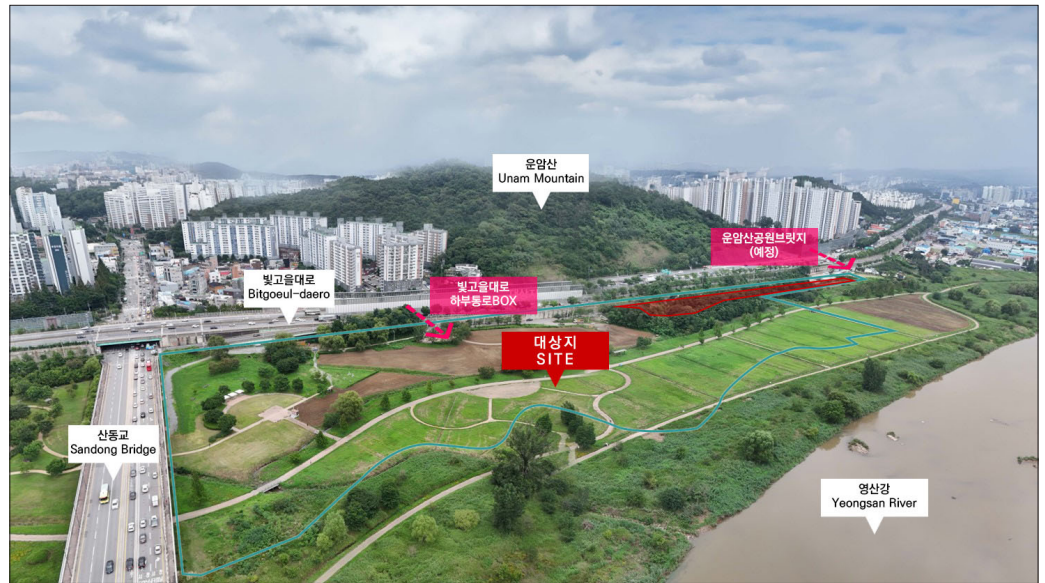


[영산강 익사이팅 존 사업영역]



## 2) 일반사항

- 대상지는 용도지역상 자연녹지지역에 해당하며 도시계획시설상 하천시설 내 위치하고 있고, 일부 근린공원으로 지정되어 있다. ※하천점용허가 등 관련법에 대한 행정절차 이행이 필요하다.
- 부지 내 영역: 대상지는 근린공원구역과 하천구역(국가하천 포함)으로 나누어져, 체험관, 인공서핑장, 주차장 조성은 근린공원구역(건축영역) 내, 그 외의 시설물은 영역 제한없이 배치할 수 있다.
- 대지 내 기존 시설물은 철거예정이며 철거비는 공사비에 포함하지 않는다.
- 부지 내 영산강변을 따라 담양~목포구간 자전거길이 조성되어 있다.



[대상지 전경]

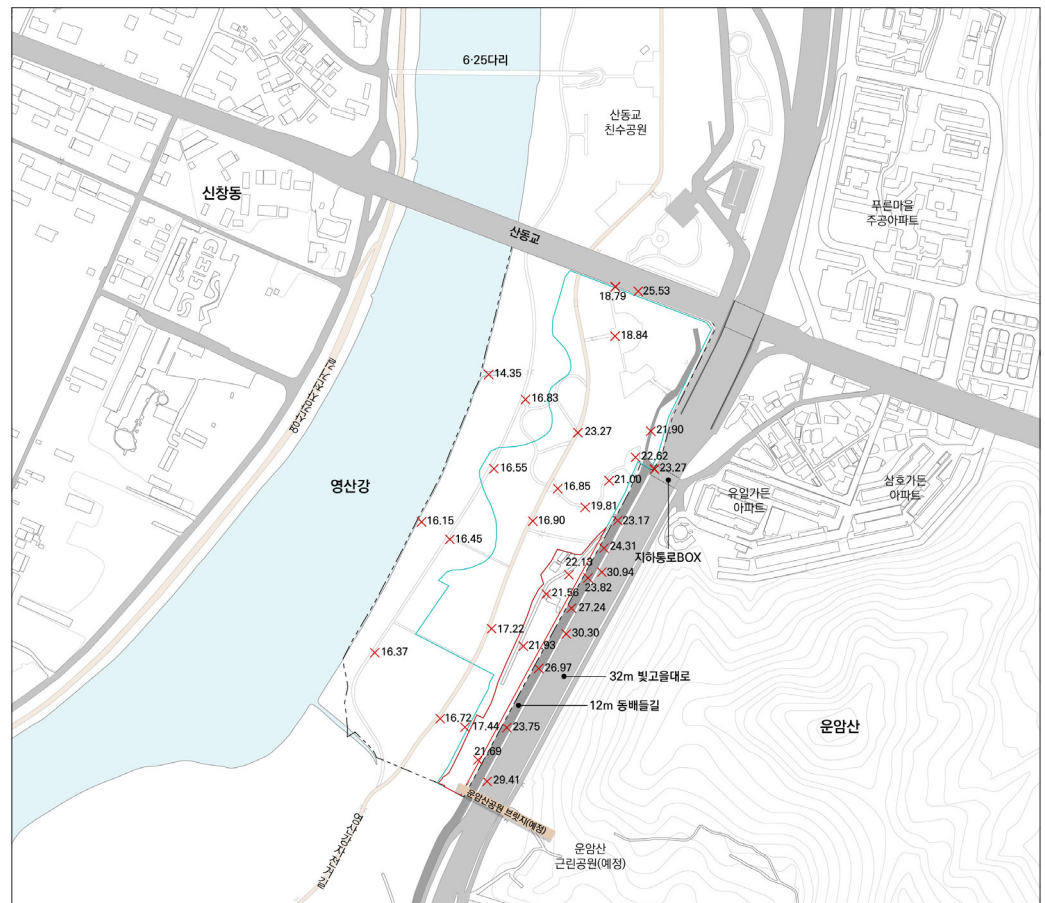


[영산강 익사이팅 존 사업영역]

### 3) 레벨현황

- 서북측의 영산강줄기(+11.5)와 동남측의 동배들길(+23.5~+27.2)은 8.5~13.2m의 레벨차가 있다.
- 건축물 영역의 레벨(+21.7~+22.1)은 야외시설물 영역(+16.0~+23.6)과 약 -6.0~+1.5m의 높이차가 있다.
- 계획홍수위(+19.24)와 건축물 영역(평균 약+22.0)은 약 2.8m의 높이차가 있다.
- 영역 내 영산강 자전거길은 +16.9~+17.2m에 조성되어 있다.

※ 자세한 레벨 현황은 제공사료(현황실측도)를 반드시 참고한다.



[ 대지 및 도로 레벨 ]



#### 4) 교통 및 동선현황

- 동배들길(12M 인접도로 +23.5~+27.2)와 건축물 영역(+21.7~+26.7)은 약 1.8~5m의 높이차가 있다.
- 빗고을대로(+30.0)와 건축물 영역(+22.0)은 약 8m의 높이차가 있다.
- 산동교는 평균레벨은 약+25.5m 이다.



[ 교통 및 동선현황도 ]



(A) 산동교 → 대지 진입



(B) 동배들길 → 대지 진입



(C) 아파트단지 → 동배들길 (하부통로BOX)



(D) 운암산공원 브릿지 (공사중)

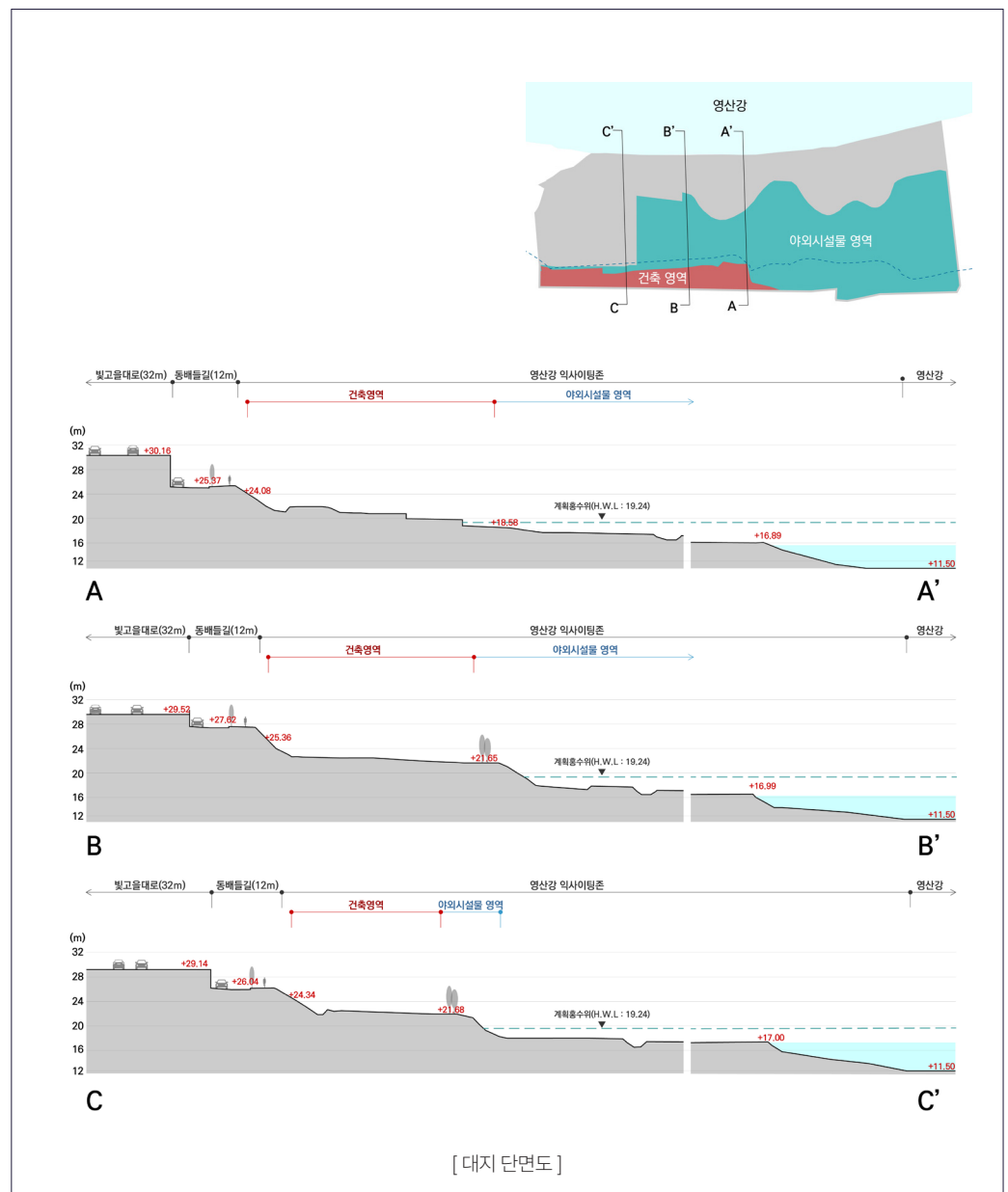


### 5) 수목현황

- 제시된 건축영역(공원구역) 경계에 군락지가 조성되어 있으며, 기존 수목 철거 및 조성은 설계자의 의도에 따라 자유롭게 계획할 수 있다.
- 다만, 대상지의 대부분은 하천구역으로 새로운 수목을 조성하기엔 어려움이 있으므로 이를 고려한 조경 계획이 필요하다.

### 6) 계획홍수위 검토

- 하천수심 검토 : 영산강 하천기본계획(2022) 검토결과 사업대상지의 계획홍수위는 +19.24m로 건축물 영역(평균 약 +22.0)이 계획홍수위보다 약 +2.8미터 상부에 있음.



## 4. 설계지침

### 가. 주요시설

- 1) 아시아물역사테마체험관 : 연면적 4,000m<sup>2</sup> 이하(1동)
  - 체험관은 건축영역 내 계획하며, 다른 시설과의 연계성을 고려하여 배치한다.
  - 별도 세부시설기준을 참고한다.
- 2) 실내서핑장 : 연면적 : 1,000m<sup>2</sup> 이하(1동)
  - 실내서핑장은 건축영역 내 계획하며, 외부 이용객의 사용성을 고려하여 배치한다.
  - 실내서핑장은 건축영역내에 계획하지만 아시아물역사테마체험관과 한 건물로 계획할 수 없다.
  - 별도 세부시설기준을 참고한다.
- 3) 자연형물놀이장 : 10,000m<sup>2</sup>
  - 자연형물놀이장은 야외시설물 영역에 68,600m<sup>2</sup> 중 약10,000m<sup>2</sup>로 계획하며, 잔디마당과 다른 시설과의 연계성을 고려하여 계획한다.
- 4) 잔디마당 : 11,800m<sup>2</sup>
  - 잔디마당은 야외시설물 영역에 68,600m<sup>2</sup> 중 약11,800m<sup>2</sup>로 계획하며, 자연형물놀이장과 기존 공원 및 수변시설과의 연계성을 고려하여 계획한다.
- 5) 주차장 : 100대 이상
  - 주차장은 건물 부속주차로 50대이상, 그 외 50대 이상을 계획하여 총 100대 이상의 주차를 계획한다.

### 나. 세부지침

- 1) 배치계획
  - 전체부지의 면적은 79,000m<sup>2</sup>이며 건축물 및 고정형시설물(체험관, 서핑장, 주차장)은 건축영역(근린공원지역\_10,400m<sup>2</sup>)에 제한하며, 하천범람을 고려하여 계획한다.
  - 영산강(물)과 수변, 공원, 역사(마한)가 연결을 통해 증폭될 수 있도록 배치계획한다.
  - 진입부부터 공간영역을 설정하여 구성하고 흥미로운 장소창출과 야외공간 등을 배치하여 매력적이고 다시 찾고 싶은 영산강익사이팅존으로 계획한다.
  - 대지 내에는 기존 영산강 자전거길 및 산책로가 있으므로, 기존 길을 보존 또는 필요 시 이동 및 변형은 가능하나, 영산강변 자전거길의 전체적인 동선 흐름이 끊기지 않도록 한다.
  - 자연형 물놀이장의 위치는 설계자가 제안할 수 있으나, 체험관 및 인공서핑장 등 다른 프로그램과의 유기적인 연계성(시각적, 공간적 연결)을 고려하여 계획한다.
  - 외부공간은 사계절 및 주야간 상관없이 이용이 가능한 가변성 공간으로 지역 내 다양한 문화행사, 시민들의 자발적 이용 공간으로 최대한 활용될 수 있도록 잔디마당, 휴게공간, 체험공간 등을 조성하고 건물계획 시 이를 적극 고려한다.
  - 이용자 및 방문자의 접근성과 편리함, 안전성을 고려하여 배치한다.
  - 건물의 배치는 자연 조망, 채광, 환기를 고려하여 쾌적한 환경이 조성되도록 한다.

- 체험관과 인공서핑장은 분리된 동으로 계획하되, 외부공간 등을 통하여 공간이 연계되며, 자연형 물놀이 체험시설과도 연계될 수 있도록 배치한다.
- 조경계획은 건축물과 주변 환경이 조화를 이루고 건축설계자의 의도와 조경설계자의 의도가 부합되도록 하고, 외부공간 프로그램 운영을 고려하여 배치 및 계획한다.
- 장애인의 각종시설 이용에 필요한 편의시설은 관련법규에 적법하도록 계획한다.
- 시설물과 문화(영산강, 마한스토리 등)가 융복합된 익사이팅파크 실현 계획 및 브랜드화 아이디어를 제안한다.(신창동 마한유적지~마한유적체험관~6·25다리~익사이팅존~ 운암산 공원 브릿지'등 인접지와 연계 계획을 제안)
- 외부공간 및 주변사업 연계방안에 대한 아이디어는 주어진 대지면적의 제한 없이 설계자의 의도에 따라 제시할 수 있다.

## 2) 주차장 및 동선계획

- 체험관, 인공서핑장, 자연형 물놀이장, 잔디마당 등 시설별 진입동선을 효과적으로 고려하여 이동 및 안전에 대한 합리적인 계획을 수립한다.
- 부설주차(약50대) 외 주차장을 50대이상 추가 계획하여 총 100대 이상의 주차장을 계획한다. 주차대수는 제안자의 예측에 따라 추가설치가 가능하나, 하천구역 내 설치는 어렵다. (마스터플랜 및 아이디어 제안에서는 법규검토를 통해 추가주차장 제시할 수 있음.)
- 인근 주차장을 참고하여 계획하며, 부지 내 동선계획 시 보행자를 우선으로 계획하고 차량과 보행 동선이 간섭되지 않도록 계획한다. (차량의 진출입 위치, 주변시아 확보 등 주변 보행자, 특히 청소년·유아의 안전성 확보가 가능한 배치 및 동선계획 수립)
- 부지 내 도로와 레벨차를 극복하도록 접근 편의성을 고려하여 보행 및 차량동선을 계획한다.
- 「환경친화적 자동차의 개발 및 보급 촉진에 관한 법률」에 따른 전기차충전시설 설치를 위한 위치와 대수를 계획한다.
- 화재 및 비상시 신속하고 효율적인 대처가 가능하도록 대피 및 소방진입용 동선계획을 수립한다.
- 대지 내 자전거 (공유자전거 포함) 이용자의 동선 및 공간계획을 반영한다.

## 3) 평면계획

### [ 아시아물역사테마체험관 ]

- 체험관은 건축영역 내 계획하며, 다른 시설과의 연계성을 고려하여 배치한다.
- 사무·관리 동선과 관람 동선을 분리하여 이용자 동선과 직원동선, 서비스 동선이 교차되지 않도록 계획하며, 비상 시 신속한 대피를 고려한 출입구 및 동선을 계획한다.
- 전시 및 체험 등 운영계획을 바탕으로 각 영역에서 요구하는 기능과 용도에 부합되도록 계획하여야 하며 「7)전시 및 체험 영역」세부지침을 준수해야 한다.
- 로비와 카페, 옥상정원 등 공용공간에서는 강변으로의 조망을 최대한 확보하고 내·외부가 창의적으로 연결되는 입체적인 구조를 제시한다.

- 전시 및 체험활동과 휴게활동이 서로 연계되어 관람자의 피로를 최소화 할 수 있는 조닝 계획을 하며, 일일관람객 인원을 고려한 다양한 공간의 휴게공간을 배치한다.
- 공간계획 시 시야확보 등을 통해 시각적인 개방감을 확보하며, 이용자가 내부공간을 이해하기 쉽고 직원의 서비스가 용이한 동선체계를 구축한다.
- 향후 실별 기능의 추가 및 변경에 유연하게 대응할 수 있도록 가변성(확장성)을 고려하여 계획한다.
- 전시 및 체험 공간을 중심으로, 내·외부 동선체계와 공간 위계 등을 고려하여 공간을 유기적으로 계획한다.
- 쾌적하고 안전한 전시 및 체험환경의 조성 및 건축과의 공간적 조화를 도모한다.
- 조형적 요소와 전시체험공간, 콘텐츠가 유기적으로 결합되는 평면계획을 한다.
- 감염병 예방법을 고려하여 계획한다.
- 프로그램별 면적은 아래 면적표를 기준으로 삼되, 제안자가 의도에 따라서 연면적의 범위 내에서 제안할 수 있다. 단, 영역별 면적의 변동은±20% 범위 내에서 조정이 가능하나, 연면적은 -5% 범위 내에서만 조정이 가능하다.

구분	세부구분	면적(m <sup>2</sup> )	비고
전시 및 체험영역	전시관, 체험관 등 구분없이 설계자의 의도에 따른 계획가능	1,680	준비실 등 포함
지원영역	다목적실 등	100	시민이용
	사무실, 회의실, 자료실, 디지털 서버실 등	228	
편의 영역	카페테리아, 기념품샵 등	192	
공용 영역	안내(티켓부스, 락카룸), 물품보관실, 로비·홀, 계단실, 기계·전기실 등	1,800	
합계		4,000 m <sup>2</sup>	

[인공서핑장]

- 실내 인공서핑장은 건축영역 내 계획하며, 영역 내 서핑풀과 함께 동시 교육, 워업공간, 강습공간, 이동통로, 안전요원 대기공간, 관련 설비(펌프, 정수, 보충수, 발전기 등)등 모든 관련 시설을 포함한다.
- 시민과 관광객들이 프로그램을 쉽게 이용할 수 있도록 개방적 성격의 시설이 되도록 한다.
- 서핑장 이용자의 안전성 확보를 위한 관련 법규와 시설기준을 준수한다.
- 서핑을 즐기는 동시에 휴식 및 식음을 위한 공간과 연계할 수 있도록 고려한다.
- 샤워실·탈의실 등은 이용자 수요조사, 유사시설 분석 등 근거에 따라 제안자가 계획할 수 있다.
- 프로그램별 면적은 아래 면적표를 기준으로 삼되, 제안자가 의도에 따라서 연면적의 범위 내에서 제안할 수 있다. 단, 영역별 면적의 변동은±20% 범위 내에서 조정이 가능하나, 연면적은 -5% 범위 내에서만 조정이 가능하다.

구분	세부구분	면적(m <sup>2</sup> )	비고
서핑영역	서핑장 서핑풀 외장사이즈(약15mx20m)	850	관람석, 강습공간 등 포함
공용 영역	관리실, 샤워·탈의실, 화장실, 홀 등	150	
합계		1,000 m <sup>2</sup>	

[ 자연형물놀이장 ]

- 아시아 물역사 테마 체험관 및 인공서핑장과에서의 동선을 고려하고 영산강으로의 조망 및 연계성을 고려한다.
- 자연형 물놀이장은 영역 내 풀장과 함께 그늘막, 부대시설 등 모든 관련 시설을 포함하며, 부대시설은 가설시설만 가능하다.
- 적극적인 물놀이 공간으로 이용 연령층을 고려한 다양한 깊이(0.3m ~ 최대 1.2m)의 풀장 (유아풀, 성인풀 등)을 배치하고 수심은 설계자가 관계법령에 준하여 제안할 수 있다.
- 공사비 내에 한하여 풀장 외의 물놀이 체험 프로그램을 제안할 수 있다.
- 여름철 유료 운영기간 동안 사용할 관리사무실, 의무실, 매표소, 샤워/탈의시설, 매점, 화장실 등을 포함하며, 이용자 편의와 수익창출을 위한 그 외 부대시설 도입이 가능하고 종류와 규모는 설계자가 제안할 수 있다.
- 부대시설은 하천법에 따라 상시 이동가능하도록 계획하며, 고정시설의 계획은 어려움이 있다.
- 물놀이 풀은 계절성 시설이지만 4계절 활용이 가능하게 계획한다.(인공설비를 이용한 4계절 활용시설은 계획 불가)
- 수질관리를 위한 설비계획이 필요하다.

[ 잔디마당 ]

- 잔디마당은 영산강대상공원 전체 및 산동교 친수공원과 조화를 이루면서 다양한 형태의 활동을 수용할 수 있는 다목적 공공공간이며 필요시 외부공간에 특화 프로그램을 제시할 수 있다.
- 계절마다의 테마를 담는 공간 및 프로그램을 계획한다.
- 수변잔디마당은 하천구역이어서 새로운 수목을 조성하기엔 어려움이 있으므로 이를 고려한 조경 계획이 필요하다.

## 4) 입면 및 단면계획

- 건물 외관은 전체적인 설계개념과 체험관의 인지성을 확보하되, 주위 환경 및 경관과 조화되도록 한다.
- 건축물 내·외부 공간 자체가 볼거리가 될수 있는 특화디자인으로 계획하며 빛고을대로 및 산동교에서 인지성이 있게 계획한다..
- 외장재는 시설별 특성을 고려한 고유 성능을 갖추되, 경제성, 시공성, 기능성, 내구성 및 유지보수를 고려하여 적용하도록 한다.
- 마감자재에 대한 재질, 형태 등이 명확하게 표현되도록 한다.
- 각 실의 규모, 용도, 성격, 건축설비 및 에너지 절약을 고려하여 적절한 공간 및 천장높이를 확보한다.
- 기능별 조닝을 통해 운영, 관리, 관람상 상호 유기적 연계가 가능하도록 수직 및 수평 동선을 계획한다.

## 5) 구조 및 설비계획

- 설계하중, 구조재료의 규격 및 설계기준강도와 용도에 따른 하중 조건 등을 검토하여 각 부분의 구조계획을 세밀히 설계해야 하며, 건축법 및 건축물의 구조기준 등에 관한 규칙, 건축물의 하중기준 등 관련 규정에 적합하여야 한다.
- 지하층 바닥골조 및 벽체 등은 우수의 유입 및 지하수에 대해 안전하도록 설계하고, 지하외벽은 토압과 수압을 견딜 수 있도록 설계한다.
- 각 실의 용도에 적합한 설비를 선택하여 쾌적성, 위생성, 경제성 등이 확보되도록 한다.
- 설비시스템은 효율성이 높고 운용, 보수, 점검 등 유지관리가 용이한 것으로 계획하고, 소음, 진동 등 공해 발생을 방지할 수 있는 것이어야 한다.
- 냉·난방 열원공급 및 부대설비는 층별, 실별, 공간별로 개별제어 가능한 시스템으로 구축하여 에너지절약 등 경제성을 추구한다.
- 건물의 에너지를 합리적으로 이용하고 에너지 손실을 최소화할 수 있는 기계설비 시스템을 도입하며, 건물의 LCC(Life Cycle Cost)를 감소시키는 방향으로 계획한다.

## 6) 기타

- 패시브 건축, 액티브 설비등을 종합적으로 검토하여 에너지 절약 및 친환경 건축물로 계획한다.  
※「신에너지 및 재생에너지 개발·이용·보급 촉진법」을 준수한 설계
- 공기단축, 건설원가 절감, 준공 후 유지관리비 및 운영계획을 충분히 고려하여 계획한다.
- 모든 관계법규(입법예고사항 포함) 및 제반규정에 대하여 적합하게 계획하여야 한다.
- 인공서핑장은 어린이 및 노약자의 시설이용을 고려한 편의시설(손잡이, 경사로, 락카, 샤워의자 등) 및 안전계획을 고려하여 설계한다.(미끄럼지수, 냉온수 조절 등 고려)
- 인공서핑장의 유지관리와 위생에 유리한 수처리방식을 적용하고, 쾌적성을 위해 충분한 천장고를 확보하고 환기를 고려하여 계획한다

## 7) 전시 및 체험 영역

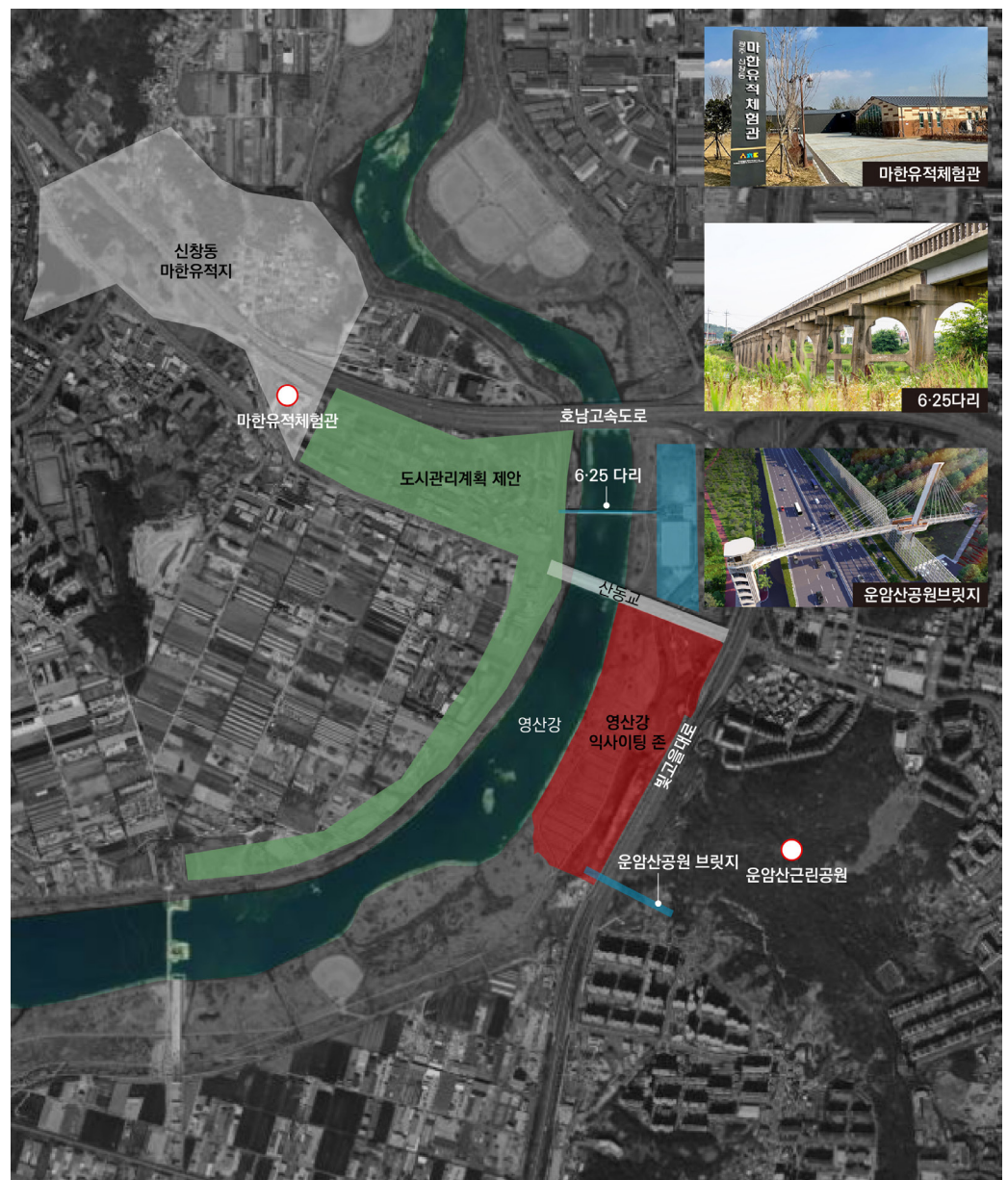
- 국내·외 유사 시설 사례 분석 및 트렌드 조사를 통한 전시 및 체험개념 및 방향 설정하고, 스토리 라인에 따른 전시 및 체험공간을 제안(공간구성·인테리어·제작)한다.
- 건축과 전시가 분리되지 않고 상호 밀접하게 통합되는 전시개념 및 방식을 제시하며, 대지 전체에 통합적인 전시개념을 반영하여 야외공간 계획을 제안한다.
- 건축설계와의 일체성을 고려하고 상호 적합한 연계성을 가져야 하며, 건축 공간구성은 전시 및 체험 개념과 연출 방향에 적합하도록 한다.
- 관람 후 재방문이 되도록 프로그램의 도입을 연구하고 체험관 마케팅의 안목에서 접근한다.
- 전시체계의 전개는 대주제를 구체적인 소분류와 논거를 통하여 소재를 설정하고 전시연출을 기획하며, 쉽고 재미있게 대중적 인지도가 높도록 주제와 소재를 감안한다.
- 전시물 전시와 모형, 사인그래픽, 영상, 음향 등의 복합적인 전시관련 매체는 첨단 전시연출 기법으로 체험적으로 연출되어 흥미를 유발할 수 있어야 하며, 적절한 배분이 고려되어야 한다.
- 모든 전시물 제안은 제시한 사업비 내에서 현실적으로 제작 설치, 실행 가능성이 있어야 하며 각종 자료는 보유 및 그 근거를 제시할 수 있어야 한다.
- 건축물 외관과 맞추어 내부 공간(로비, 복도, 카페테리아 등)이 전시 공간으로 활용될 수 있도록 전시시설과 함께 인테리어 기본설계를 제안한다.
- 영상과 물을 주된 표현도구로 하여 관람객이 직접 만지고 참여할 수 있는 공간 (쌍방향 미디어 아트 체험시설)을 구축하되, 현실적으로 제작 설치 및 실행 구현이 가능해야 한다.
- AR, VR, AI 등 다양한 첨단 연출기법의 도입, 자유로운 형태의 연출효과를 적극 활용하여 관람객이 호기심을 갖고 편안하게 접근하도록 계획하여야 한다.
- 관람객이 전시물을 따라 움직이며 느낄 수 있는 역동적인 전시 프로그램의 창출과 참여하는 체험형 시설이 될 수 있도록 계획한다.
- 테마에 맞게 전시·체험물을 배치하며, 관람객의 정체현상이 없도록 동선을 설정한다.
- 전시 및 체험공간은 제안자의 의도에 따라 자유롭게 계획하되 실감형 콘텐츠를 주로 포함한다.



- 전시 및 체험계획은 조화성, 쾌적성, 운영관리 등이 충분히 고려되어야 하며 방재 기능과 에너지 절약에 부응되어야 한다.
- 기타 지침에 명시되지 않은 사항은 주최자와 협의하여야 하며, 본 지침에 이의가 있을 때에는 발주자의 해석이 따른다.

#### 8) 주변과의 연계방안

- 창의적인 아이디어를 위해 전체 부지에 대해 자유롭게 계획할 수 있으며, '신창동 마한유적지 ~ 마한유적체험관 ~ 도시관리계획 제안 ~ 6·25다리 ~ 익사이팅존 ~ 운암산공원 브릿지'등 인접지와의 연계방안을 제시한다.



[아이디어 제안 공간 위치도]





# 각종서식 및 제공자료

1. 각종서식	46
2. 제공자료	46

1. 각종서식

서식1	설계공모 참여신청서	47
서식2	대표자 선임계	48
서식3	공동응모 대표자 선임계	49
서식4	청렴서약서	50
서식5	공동응모협정서	51
서식6	보안각서	53
서식7	작품설명(프레젠테이션) 발표 참가자 명단	54
서식8	심사위원 기피·회피신청서	55
서식9	사전접촉금지 서약서	56
서식10	사전접촉금지 여부 확인서	57
서식11	위임장 및 재직증명서	58
서식12	작품 활용 및 변경동의서	59
서식13	설계도면 표지규격	60
서식14	패널 레이아웃 및 PIN 번호 표기방법	61
별표 1	건축개요 및 면적표	62
별표 2	예정 공사비 개략 내역서	63

2. 제공자료

- 1) 현황실측도
- 2) 영산강·황룡강 권역 문화관광자원 시설 구축(Y-프로젝트) 기본구상 등 타당성조사 보고서
- 3) 현장사진 및 현장 드론 촬영 동영상

[서 식 1]

건축설계공모 참여신청서				
※ 접수번호				
대 표 자	업체명 (대표자)		사업자등록번호	
	이메일		전화번호 (FAX번호)	
	소재지			
공동응모 건축사 사무소	업체명 (대표자)		사업자등록번호	
	이메일		전화번호 (FAX번호)	
	소재지			
<p>「아시아 물역사 테마체험관 및 자연형 물놀이 체험시설 조성」 국제설계공모에 있어서 공모요강 및 설계지침을 준수하여 응모할 것을 신청합니다.</p> <p>첨부 : 설계공모 참여자 명단 1부.</p> <p>※ 공동응모자가 2개 업체 이상일 경우 「지방자치단체 입찰 및 계약집행기준」 제6장 공동계약 운영요령 [별첨 1] · [별첨 2] · [별첨 3] 중 해당하는 내용의 공동수급협정서를 첨부함.</p> <p>2025. . .</p> <p>신청인 : (인) (대표자)</p> <p>광주광역시장 귀하</p>				

[서 식 2] (하나의 건축사사무소에 대표건축사가 2인 이상인 경우)

대 표 자 선 임 계

본인은 ○○○건축사사무소의 공동대표로서 광주광역시에서 시행하는 「아시아 물역사 테마체험관 및 자연형 물놀이 체험시설 조성」 국제설계공모에 관한 모든 권한을 본 설계사무소 공동대표 ○○○ 에게 위임합니다.

2025. . .

공동대표 성명 : (인)

광주광역시장 귀하

[서 식 3]

공 동 응 모 대 표 자 선 임 계

본인은 ○○○건축사사무소의 대표로서 광주광역시에서 시행하는 「아시아  
물역사 테마체험관 및 자연형 물놀이 체험시설 조성」 국제설계공모에 관한  
모든 권한을 본 공동수급 대표자 ○○○에게 위임합니다.

2025. . . .

공동수급 대표자      상 호 :  
                              주 소 :  
                              성 명 :                     (인)

공동수급 응모자      상 호 : \_\_\_\_\_  
                              주 소 : \_\_\_\_\_  
                              성 명 : \_\_\_\_\_ (인)

광주광역시시장 귀하

[서 식 4]

청 렬 서 약 서

- ☐ 사 업 명 : 「아시아 물역사 테마체험관 및 자연형 물놀이 체험시설 조성」
- ☐ 발주기관 : 광주광역시

당사는 「아시아 물역사 테마체험관 및 자연형 물놀이 체험시설 조성」 국제설계공모와 관련하여 관계법령에 규정된 절차를 준수하여 공정하고 투명한 설계평가가 되도록 협조하겠으며 설계평가 심사과정에서 이유 여하를 막론하고 심사위원이나 관계공무원에게 금품, 향응이나 부당한 이익을 제공하지 않도록 할 것이며 만약 이를 위반할 시에는 관계법령에 따라 책임을 지고 이와 관련하여 일체의 민·형사상 이익을 제기하지 않겠습니다.

2025. . .

- 공동참여응모 대표업체  
회 사 명 :  
주 소 :  
대 표 자 : (인)  
전화번호 :

- 공동참여응모 참여업체  
회 사 명 :  
주 소 :  
대 표 자 : (인)  
전화번호 :

광주광역시장 귀하

[서 식 5]

## 공 동 응 모 협 정 서

제1조 (목적) 이 협정서는 「아시아 물역사 테마체험관 및 자연형 물놀이 체험시설 조성」  
국제설계공모를 ( )와 ( )와 ( )가 공동으로 응모하여 업무를 수행함에  
있어서 각 업체 및 개인이 준수하여야 할 사항을 정함에 있다.

제2조 공동응모 대표업체(이하 대표업체와 같다)의 명칭, 사무소의 소재지 등은 다음과 같다.

1. 업 체 명 :
2. 소 재 지 :
3. 대표자성명 :

제3조 (공동응모의 구성원) 대표업체(자)를 제외한 공동응모업체(자)의 구성원 및  
참여비율은 다음과 같다.

1. 업체명 : (소재지 : 대표자 : 참여비율(%) : )

제4조 (대표업체의 권한) 대표업체는 주관기관 및 제3자에 대하여 공동응모업체(자)의  
구성원을 대표하여 문서의 제출 및 수령, 권리의 획득 및 포기 등에 관한 의사  
표시 권한을 가진다.

제5조 (효력기간) 본 협정서는 당사자간의 서명과 동시 발효하며, 본 업체(자)는 공모의  
이행으로 종결된다. 다만, 당선작으로 결정되어 기본 및 실시설계시에는 실시설계  
종료 후 종결된다.

제6조 (의무) 공동응모업체(자)구성원은 제1조에서 규정한 목적을 달성하기 위하여 신의를 바탕으로  
성실하게 필요한 모든 지식과 기술을 활용할 것을 약속한다.

제7조 (구성원 상호간의 책임) 구성원은 과업수행과 관련하여 제3자에게 끼친 손해 및  
구성원이 다른 구성원에게 끼친 손해를 구성원 상호간 협의하여 배상한다.

제8조 (권리.의무의 양도제한) 구성원은 이 협정서에 의한 권리.의무를 제3자에게 양도할 수 없다.

제9조 가. 구성원 중 대표업체가 중도에 탈퇴하거나 그 일원의 탈퇴로 응모자격요건에  
미달하게 될 경우에는 응모작품을 제출할 수 없다.

나. 구성원 중 일원이 중도 탈퇴하였을 때에는 즉시 서면으로 신고하며, 탈퇴업체(자)를

다른 업체(자)로 교체할 수 없다.

제10조 (협정서 작성 및 보관) 위와 같이 공동응모 협정서를 체결하고 그 증거로 협정서 (     )통을 작성하여 각 통에 구성원이 기명 날인하여 각각 보관한다.

2025. . . .

○ 대표업체

업 체 명 : (전화번호)

소재지 :

대표자 : (인)

○ 공동응모 업체(자)의 구성원

업 체 명 : (전화번호)

소재지 :

대 표 자 : (인)



[서 식 6]

■ 부동산종합공부시스템 운영 및 관리규정 (별지 제4호 서식)

보 안 각 서

본 기관(또는 인)은 부동산종합공부시스템 관련 자료를 사용함에 있어 업무상 취득한 제반 기밀사항 및 자료 등을 외부에 누설 또는 유출하지 않을 것을 서약하며, 협조(제공) 받은 자료를 규정대로 「아시아 물역사 테마체험관 및 자연형 물놀이 체험시설 조성」 국제설계공모 설계(공모)용 목적에만 사용할 것이며, 만약 이를 위반하였을 경우에는 동기 여하를 막론하고 보안 관련 제반 법규에 따라 처벌받음은 물론, 어떠한 제재나 조치도 이의 없이 감수하겠음을 서약하고 이에 본 각서를 제출합니다.

구 분	소속기관명	부서	성명	서명
수령자	(업체명)	(업체부서명)	(대표자성명)	(서명)

2024년    월    일

광주광역시장 귀하

210mm×297mm(보존용지(1종) 70g/m)

[서 식 7]

작품설명(프레젠테이션) 발표 참가자 명단

발 표 자	성 명		생년월일	
	소 속		직 위	
	재직기간			

「아시아 물역사 테마체험관 및 자연형 물놀이 체험시설 조성」 국제설계공모 작품설명을 위한 발표 참가자 명단을 상기와 같이 제출하며, 작품설명(프레젠테이션)에 관한 모든 권한을 발표자 및 보조자에게 위임합니다.

※ 첨부서류: 재직증명서(180일 이상)

개인정보 수집·이용 동의서

설계공모 운영을 위하여 개인정보보호법 제15조(개인정보의 수집·이용), 제22조(동의를 받는 방법)에 따라 동의를 받고자 합니다.

개인정보의 수집·이용 목적	설계공모 운영
수집하려는 개인정보 항목	(필수) 참가자 성명, 생년월일, 소속, 직위, 재직기간
개인정보의 보유 및 이용기간	설계공모 종료(당선작 발표 후 7일)시 까지
귀하는 상기 개인정보의 수집·이용에 대한 동의를 거부할 권리가 있으나, 미동의 시 당해 설계공모에 필요한 업무의 참여·수행 등에 제한을 받을 수 있습니다.	

[참가자 동의]

위 내용에 동의합니다

☐ 동의함

☐ 동의하지 않음

성 명 : (서명 또는 날인)

2025. . .

회사명 :

신청인 : (인)

(대표자)

광주광역시장 귀하

[서 식 8]

심사위원 기파·회피 신청서

☐ 「아시아 물역사 테마체험관 및 자연형 물놀이 체험시설 조성」

☐ 기파·회피 위원

성 명	소 속	기파·회피 사유

2024. . .

제 출 자 소 속 :  
연락처 :  
직 위 :  
성 명 : (인)

광주광역시장 귀하

[서 식 9]

## 사전접촉 금지 서약서

본인은 「아시아 물역사 테마체험관 및 자연형 물놀이 체험시설 조성,설계공모와 관련하여 광주시에서  
선정한 심사위원 명부를 열람하였으며, 설계공모와 관련하여 관계법령에 규정된 절차를 준수하여  
공정하고 투명한 설계공모 심사가 되도록 아래의 사항을 준수하고, 만약 이를 위반할 시에는  
관계법령에 따라 책임을 지고 이와 관련하여 일체의 민·형사상 이익을 제기하지 않겠습니다.

가. 특정인의 당선을 위한 담합 등 설계공모의 자유경쟁을 방해하는 행위나 불공정한 행위를 하지  
않겠습니다.

나. 본 건 설계공모와 관련하여 공모 및 심사 전 과정에서 심사위원 등 공모관련자와 직·간접적으로 접촉·연락하지 않겠으며, 이유여하를 막론하고 금품, 향응이나 부당한 이익을 제공하지 않겠습니다.

이를 위반할 때에는 심사대상에서 제외하거나 선정된 입상작에서 취소되는 등의 불이익을 감수하고, 이에 대하여 일체의 민·형사상 이의를 제기하지 않을 것임을 서약합니다.

2024년      월      일

○ 대표업체

업 체 명 : (전화번호)

소재지 :

대표자 : (인)

○ 공동응모업체

업 체 명 : (전화번호)

소재지 :

대표자 : (인)

광주광역시시장 귀하

[서 식 10]

사전접촉 여부 확인서

본인은 「아시아 물역사 테마체험관 및 자연형 물놀이 체험시설 조성」 설계공모 심사와 관련하여, 심사에 영향을 미칠 수 있는 부당한 청탁이나 사전접촉 등을 시도한 심사위원에 대한 사실여부를 아래와 같이 확인하며, 만일 거짓이 있는 경우 심사대상에서 제외하거나 선정된 입상작에서 취소되는 등의 불이익을 감수하고 이에 대하여 일체의 민·형사상 이익을 제기하지 않을 것임을 확인합니다.

사전접촉 여부	해당 있을 경우	비 고
없음(    ) / 있음(    )	<div>• 심사위원명 :</div> <div>• 일시/장소 :</div>	

2024년    월    일

- 대표업체

업 체 명 : (전화번호)

소 재 지 :

대 표 자 : (인)
- 공동응모업체

업 체 명 : (전화번호)

소 재 지 :

대 표 자 : (인)

광주광역시장 귀하

[서 식 11]

위임장

대리인	성명		생년월일	
	업체명		연락처	
	소재지			

상기 인을 당 업체의 대리인으로 지정하고 발주기관에서 시행하는 「아시아 물역사 테마체험관 및 자연형 물놀이 체험시설 조성」 국제설계공모에 관련된 모든 권한을 위임합니다.

2025. . .

업체명 :  
대표자 : (인)

광주광역시장 귀하

재직증명서			
성명		생년월일	
소속		직위	
소재지			
재직기간			

위와 같이 당사에 재직 중임을 증명합니다.

2025. . .

업체명 :  
대표자 : (인)

광주광역시장 귀하

※ 첨부서류: 신분증 사본 1부  
※ 위임장에 사용하는 도장은 대표자 인장과 같아야 한다.  
※ 대리접수로 인하여 발생하는 모든 문제는 대표자 및 응모자 본인이 모든 책임을 진다.

[서 식 12]

**작품활용 및 변경 동의서**  
(발주기관 보관용)

본인(팀)/당사는 당선자 발표 후 발주기관이 작품활용 및 변경 등을 목적으로 참가작품의 모든 제출도서 및 관련 자료를 이용함에 이의 없음을 동의합니다.

대표자	소 속		대 표	(인)
공동 응모자	소 속		대 표	(인)

※ 업체가 아닌 개인인 경우는 '소속'에 '개인'으로 기재

2024년    월    일

광주광역시장 귀하

[서 식 13]

설계도면 표지규격 (A3, 횡)

60

20 mm

20 mm

20 mm

20 mm

20 mm

20 mm

20 mm

20 mm

**「아시아 물역사 테마체험관 및 자연형 물놀이 체험시설 조성」**  
**국제설계공모(안)**  
15  
**설계도면**  
30  
2025. 0.

○“글자체”

- 제목 : 나눔고딕 36 Point
- 설계도면 : 나눔고딕 36 Point
- 연월 : 나눔고딕 30 Point

※ 글자 장평은 100%, 자간은 0%로 작성

○글자 정렬

- 중앙정렬

※ 외곽선은 표지 (A3)의 끝부분을 표시한 것이므로 작성 시에는 선이 없음

※ 제출연월(예시 205 1.)까지만 기재하고 일은 기재하지 않음

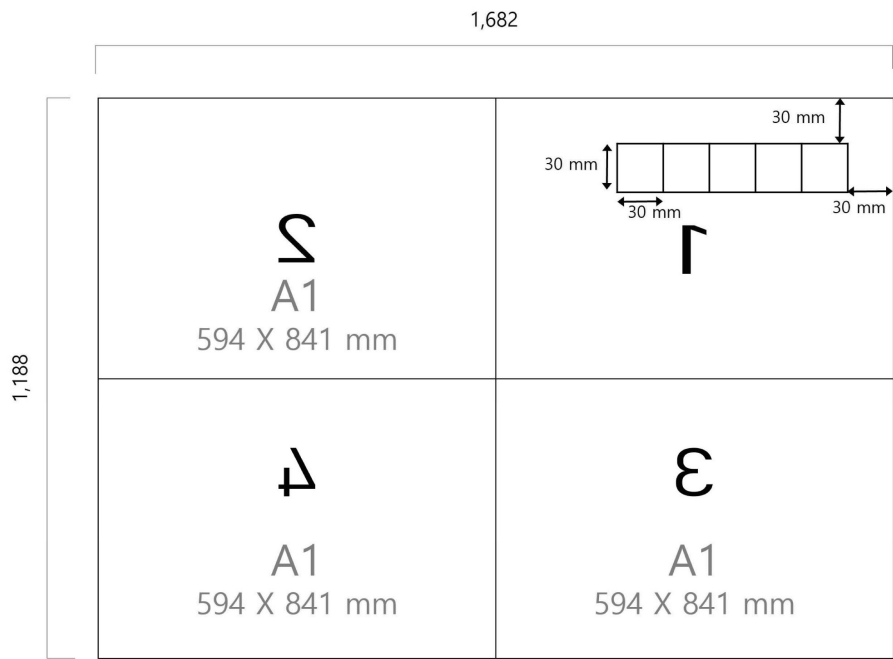
※ 단위 : mm

※ 「아시아 물역사 테마체험관 및 자연형 물놀이 체험시설 조성」  
국제설계공모(안) ⇒ 진하게 표시  
설계도면, 2025. 0. ⇒ 보통 표시 할 것



[서 식 14]

패널 레이아웃 및 PIN 번호 표기방법



※ 설계도판 1번의 뒷면에 위와 같은 방식으로 편번호 표기(PIN 번호 수정하여 사용)

모든글꼴 : 나눔 고딕

글자크기 : 50

【별표 1】

건축 개요 및 면 적 표

구 분		설 계 내 역	비 고
건 물 개 요	대 지 위 치		
	대 지 면 적	m <sup>2</sup>	
	지 역 지 구		
	연 면 적	m <sup>2</sup>	
	건 축 면 적	m <sup>2</sup>	
	건 폐 율		
	용 적 율		
	구 조		
	층 수	층	
	최 고 높 이	m	
층 별 연 면 적			
주 요 부 분 마 감			
설 비 개 요			
주 차 개 요			
조 경 개 요			
기 타 사 항			

【별표 2】

예정공사비 개략 내역서

(단위 : 천원)

구 분	공 종 명	합 계	재료비	노무비	경 비	m <sup>2</sup> 당 금액	구성비
건축 공사	소 계						
	가설공사						
	골조공사						
	조적공사						
	방수공사						
	창호공사						
	수장 공사						
	마감공사						
	기타공사						
	토목공사						
	조경공사						
	기계설비공사						
	전기공사						
	통신공사						
	소방공사						
	기타공사						
	폐기물처리비						
	합 계						
	제 경 비						
	총공사비						